



CONSEIL DE QUARTIER

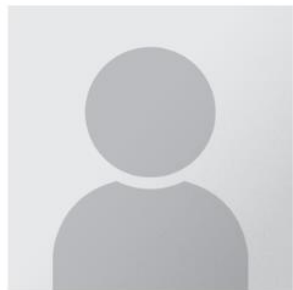
Les Barnufles - Cœur de ville
Jeudi 26 septembre 2024



ORDRE DU JOUR

- ① *Le rôle des conseils de quartier*
- ② *Les sollicitations en cours*
- ③ *Point d'étape sur les budgets participatifs*
- ④ *Les commerces au Kremlin-Bicêtre*
- ⑤ *L'agenda de votre quartier*
- ⑥ *Les questions relatives à votre vie de quartier*

Vos représentantes de quartier



Laurence
Oget



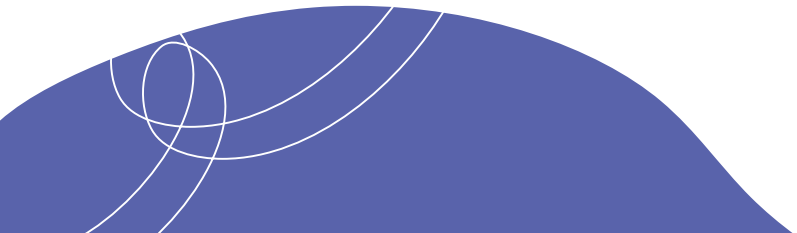
Maissa
Megherbi

Votre élue de quartier



Anissa Azzoug

Elue chargée de la culture, de l'égalité des droits des femmes



Vos courriels

Pour toutes questions relatives à votre vie de quartier :

➤ kremlinois@ville-kremlin-bicetre.fr

Objet : CDQ-BCV

Pour les questions relatives aux associations :

➤ associations@ville-kremlin-bicetre.fr

Pour contacter les membres de votre bureau de quartier :

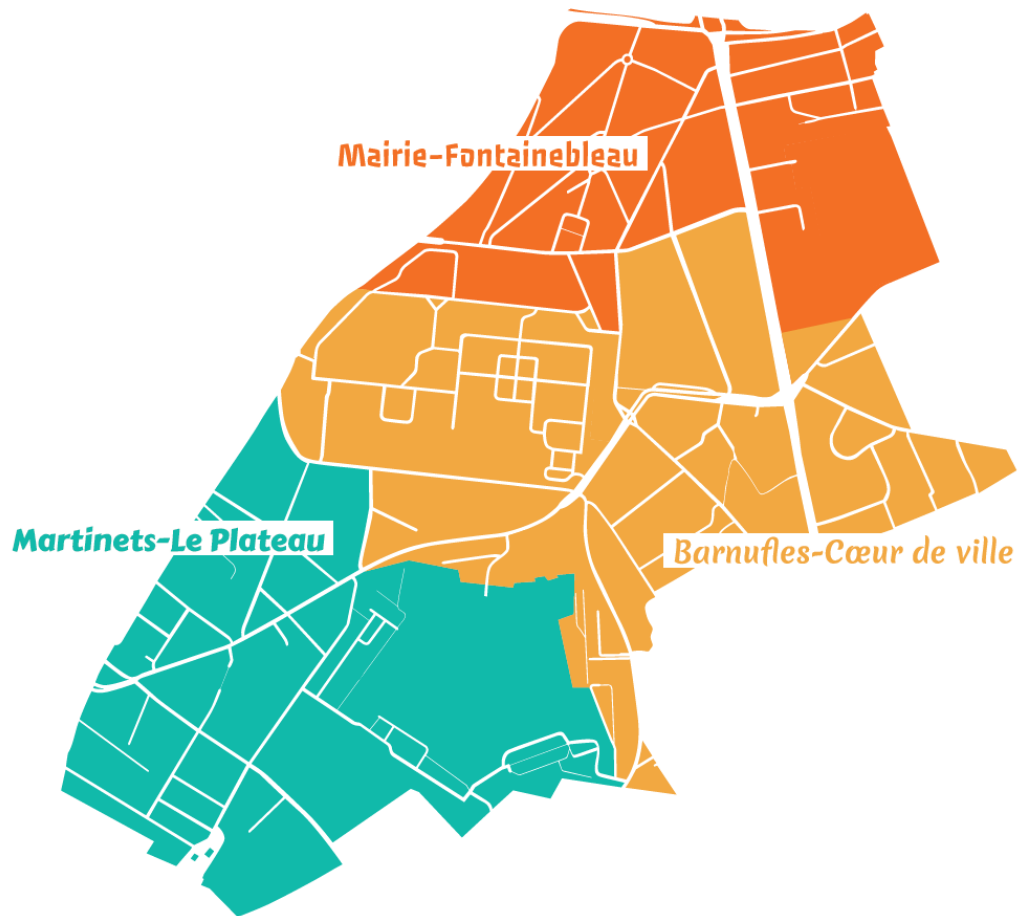
➤ bureauquartierBCV@gmail.com



01

Le rôle des conseils de quartier

La géographie des conseils de quartier



HISTORIQUE DES CONSEILS DE QUARTIER

1995

Création des Conseils
De quartier au
Kremlin-Bicêtre

Création des Conseils de
quartier au niveau
national par la loi Vaillant
du 27 février

2002

2020

26 novembre
Le Conseil municipal
renforce les moyens et
les pouvoirs des
Conseils de quartier

2021

26 mai
Installation du
nouveau Conseil
de quartier

LES ATTRIBUTIONS DES CONSEILS DE QUARTIER



Organisation

3 quartiers
1 bureau de quartier
constitué de 3 à 5
représentants selon les
quartiers



Budget

50 000 € dédié pour la
réalisation de projets via
le budget participatif



Nouvelles prérogatives

1 droit d'interpellation en Conseil
municipal

Rôle consultatif à la demande du
Conseil municipal

Plus d'information sur le site de la Ville :
<https://www.kremlinbicetre.fr/>



*Election d'un nouveau
membre du conseil de
quartier Barnufles-Cœur de
Ville*





02

Les sollicitations en cours

Les sollicitations en cours

| <i>Sollicitation</i> | <i>Réponse de la mairie</i> |
|---|--|
| <p>Organisation de la médecine de ville et des consultations d'urgence. Pouvons-nous au niveau de la ville essayer de fédérer les médecins, et organiser une prise en charge d'urgence aux heures ouvrées en semaine ? Sur la ville, l'installation d'un cabinet médical est-il toujours d'actualité ? Pourrait-on pousser également les médecins du KB à s'organiser ensemble lors de périodes clés (fêtes, vacances...).</p> | <p>Plusieurs projets de maisons médicales pluri-professionnelles sont en cours au Kremlin-Bicêtre. Une première réalisation doit voir le jour début 2025 sur le haut de la ville. Ce projet prévoit l'installation de plusieurs disciplines dont un généraliste.</p> <p>Par ailleurs, la ville s'engagera prochainement dans une démarche de contrat local de santé, en partenariat avec l'Agence Régionale de Santé. Une phase de diagnostic permettra notamment de recueillir la parole des habitants. À partir de ce diagnostic, des actions seront mises en place pour répondre aux problématiques identifiées, dont la coordination des médecins de la ville pourrait faire partie.</p> |
| <p>Est-il prévu qu'un marché de Noël soit organisé en fin d'année ?</p> | <p>Il n'est pas prévu d'organiser un marché de Noël cette année, mais nous proposerons à la place une boutique éphémère tout au long du mois de décembre. Quatre commerçants et artisans se succèderont durant cette période.</p> |

Les sollicitations en cours

| Sollicitation | Réponse de la mairie |
|---|--|
| <p>Comment peut-on savoir quand les poubelles sont enlevées ? J'ai l'impression que cela diffère selon les quartiers.</p> | <p>Collecte des déchets Gérée par le Territoire Grand Orly-Seine-Bièvre, la collecte s'effectue la journée entre 6h et 15h. Ordures ménagères (poubelle bordeaux) : lundi - mercredi - vendredi de 6h à 15h (lundi et vendredi pour les zones pavillonnaires, de 6h à 15h) Tri sélectif (poubelle jaune) : mardi et vendredi (6h à 15h) Verre (poubelle verte) : vendredi Déchets végétaux (sacs) : mardi de mi-mars à mi-décembre Dans l'habitat collectif, les conteneurs doivent être sortis le matin même et non plus la veille !</p> <p>Déchèterie mobile 1^{er} et 3^{ème} samedi du mois 14-24, avenue Eugène Thomas de 9h à 13h</p> <p>Encombrants (Bois, ferraille, gros carton, meubles, matelas) Sur rendez-vous au 01 78 18 22 23 pour les pavillons. Pour les habitats collectifs, les collectes se font une fois par semaine pour OPHLM et 2 fois par mois pour les autres bailleurs.</p> <p>Déchèterie de la Poterne des Peupliers (Déchets de bricolage, déchets toxiques, appareils électroménagers, sauf déchets verts) Ouverture du lundi au vendredi de 8h30 à 18h 8 rue Jacques Destrée, 75013 Paris Tél. 01 53 94 15 30 Se munir d'un justificatif de domicile au Kremlin-Bicêtre <i>Toutes les infos sont sur le site internet sur cette page : https://www.kremlinbicetre.fr/a-votre-service/environnement-et-proprete/collecte-des-dechets/</i></p> |



03

Point d'étape sur les budgets participatifs

Le budget participatif au Kremlin-Bicêtre

La Ville consacre 150 000 € de son budget d'investissement pour réaliser des projets choisis par les habitants répartis par quartier. Au Kremlin-Bicêtre, il existe 3 conseils de quartier : Martinets-Le Plateau, Barnufes-Cœur de Ville et Mairie-Fontainebleau. Chaque conseil de quartier dispose d'un budget de 50 000 € pour réaliser les projets de son choix.

Les 7 étapes du budget participatif



1

Qui est concerné ?

Habitant ou copropriété, association ou collectif, école ou centre de loisir, étudiant ou famille, tout le monde peut présenter le projet qui lui tient à cœur.



2

Le projet doit être :

- d'intérêt général
- localisé au Kremlin-Bicêtre dans votre quartier
- relever des compétences de la Ville
- avoir un coût maximum de 50 000 €
- être un projet d'investissement

3

Où déposer mon projet avant le 20 octobre ?

- Sur lelien.kremlinbicetre.fr + QR Code
- En remplissant le coupon (cf page 4) et en le déposant dans l'urne de votre quartier :

Martinets-Le Plateau : Centre social Germaine-Tillon

Mairie-Fontainebleau : Accueil de la Mairie

Barnufes-Cœur de Ville : Club Antoine-Lacroix

Quelle est la différence entre un projet d'investissement et de fonctionnement ?



4

Les services municipaux étudient la faisabilité technique de votre projet

Une réponse est apportée à chaque proposition : projet retenu, refusé ou à modifier.

5

Guettez votre boîte aux lettres !

Une présentation complète des projets proposés dans votre quartier vous sera envoyée.

6

Votez !

Les 12,13,14 novembre en conseil de quartier. Jusqu'au dimanche 31 décembre sur : lelien.kremlinbicetre.fr

7

Les projets lauréats sont mis en œuvre

La réalisation par les services de la Ville commencera en 2025.



Jusqu'au 20 octobre

Étude technique de la faisabilité des projets par les services municipaux et les bureaux de quartier

Du 1er décembre au 31 décembre

Annonce des résultats

À partir de 2025

Dépôts des projets (cf étape 3)

Du 21 octobre au 1er décembre

Vote sur les projets retenus jusqu'au dimanche 31 décembre sur lelien.kremlinbicetre.fr

Lors des Voeux du maire le 18 janvier 2025

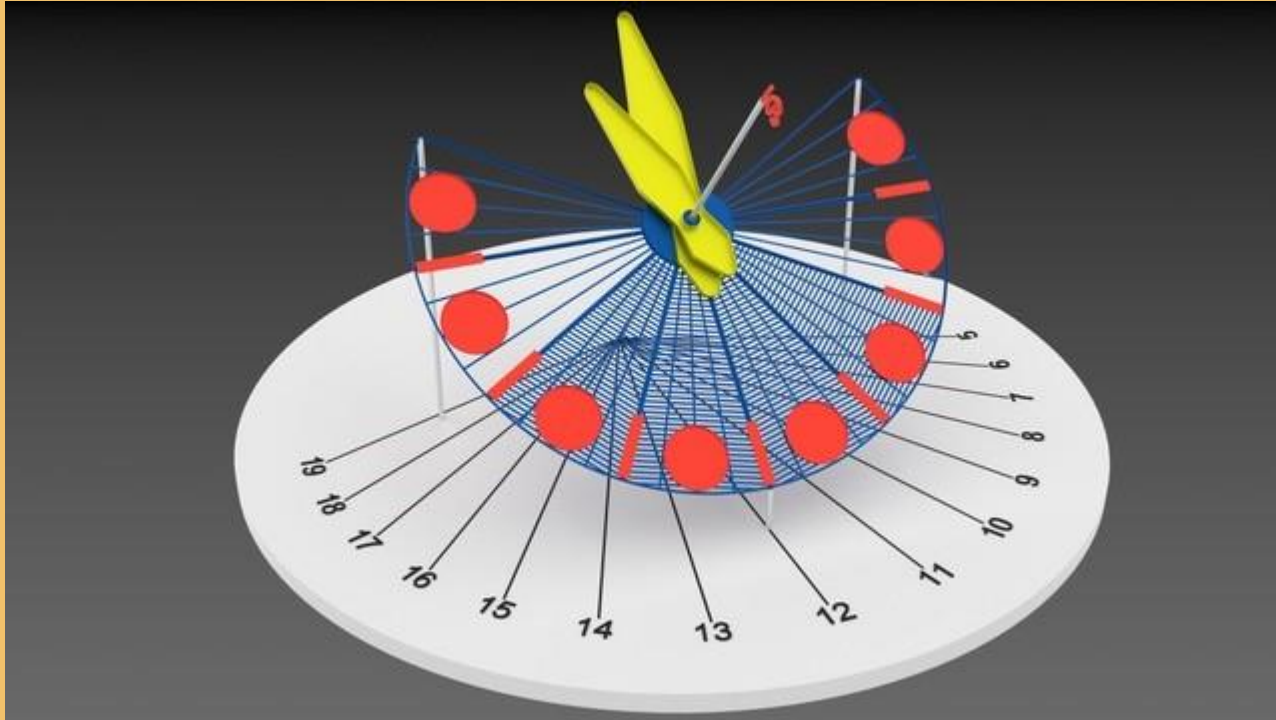
Mise en œuvre des projets dans les quartiers

Projet 1 : Embellir le rond-point au croisement de l'avenue Fontainebleau/E. Thomas

La Ville organise un projet participatif pour réhabiliter l'Horloge GEO, véritable objet de mémoire de la ville

- Appel à projet jusqu'au 18 mai 2024
- Sélection des candidats et choix du lauréat : jury le 8 juillet 2024
- Septembre 2024 : échange avec le département sur la technicité du projet

Projet 1 : Embellir le rond-point au croisement de l'avenue Fontainebleau/E. Thomas



Projet 2 : Installation de jardinières sur le mobilier urbain des principales rues du cœur de ville

- 25 jardinières installées
- Reste 9 jardinières à installer
- Installation en octobre

Projet 3 : Dessiner sur les murs de la Ville

- Première fresque : sur les escaliers avenue Charles-Gide
- Mai : Accord de l'OPH
- Juin : Choix d'une artiste en CDQ
- Juillet: choix du visuel définitif
- Août : Demande à l'ABF
- Septembre : Nettoyage du mur
- Réalisation à l'automne

Juana Sabina Ortega



Juana Sabina Ortega





Projet 4 : seul projet porté au budget participatif 2023-2024

Connaître les rues de votre quartier

- Installation des plaques en septembre
- Inauguration le 21 septembre lors des Journées européennes du Patrimoine 2024
- De nouvelles plaques biographiques sont prévues pour les écoles

Projet 4 : seul projet porté au budget participatif 2023-2024

Connaître les rues de votre quartier

Le Kremlin-Bicêtre

Rue Anatole FRANCE

*Écrivain, prix Nobel de littérature 1921
Membre de l'Académie française*

1844 - 1924

Le Kremlin-Bicêtre

Rue SEVERINE

*Pseudonyme de Caroline Remy
Journaliste, militante féministe, membres de la SFIO
Première femme à diriger un quotidien « Le Cri du peuple »*

1855 - 1929

Le Kremlin-Bicêtre

Rue Benoit MALON

*Homme politique, figure de la Commune de Paris
Journaliste et écrivain français*

1841 - 1893



04

Les commerces au Kremlin-Bicêtre

Réunion du 18/09 autour du thème « Commerces »

Propreté

- Demande des bureaux de quartiers aux commerçants d'élargir leur périmètre de nettoyage
- Sensibilisation et verbalisation de dépôt de déchets

Nuisances

- Malgré des passages réguliers de la Police municipale, des nuisances sont toujours causées par les scooters de livraison à emporter, les vendeurs de cigarette et l'occupation de l'espace par des pancartes : des solutions sont à réfléchir

Diversité commerciale

- Réflexion autour d'Okabé pour une diversité de commerces
- La Ville travaille elle aussi de son côté pour diversifier l'offre commerciale
- Problématique de l'offre et la demande qui freine cette diversité



05



L'agenda de votre quartier

Les événements à venir

- Du 10 septembre au 5 octobre : Exposition Rallumer le vivant, Hall de l'Echo
- Vendredi 27 septembre : Inauguration de la nouvelle MCVA – place Victor-Hugo
- Samedi 28 septembre (9h-18h): Vide grenier Avenue Eugène-Thomas
- Dimanche 29 septembre (15h-18h) : Fête du jardin partagé Bergonié, avec La ruche du Kremlin-Bicêtre, rue Philippe Pinel
- Samedi 5 octobre (10h-14h) : Collecte éphémère de déchets d'équipements électriques et électroniques , Place Jean-Baptiste Clément
- Samedi 12 octobre (15h30) : Coup'Tif, avec MCKB, à l'Espace André Maigné
- Dimanche 13 octobre (11h-12) : Atelier parents-enfants par L'Atelier des arts, 23 bis rue Robert Schuman
- Samedi 12 et dimanche 13 octobre (16h-19h) : Journées portes ouvertes des ateliers d'artistes
- Mercredi 16 octobre (20h) Conférence UPP : Pourquoi est-il important de définir sa sexualité ?, Auditorium Lounès-Matoub
- Samedi 19 octobre (16h-18h) : L'Écho fait son cinéma : Premier contact, Auditorium Lounès-Matoub
- Dimanche 20 octobre (14h30-17h) : Stage d'initiation à l'art de la mosaïque, avec l'Atelier des Arts, 23 bis rue Robert Schumann
- Mardi 22 octobre (14h30-15h30) : L'Écho fait son cinéma junior : H2 ZOO, Médiathèque l'Echo
- Jeudi 24 octobre (13h30-16h) : Trouver du soutien avec le Safe Bus, Place Jean-Baptiste Clément
- Samedi 26 et dimanche 27 Octobre (14h à 16h) Atelier de gravure sur bois par l'Ateliers des arts, 23 bis rue Robert Schuman
- Mardi 29 octobre (14h30-15h30) : L'Écho fait son cinéma junior : Sirocco et le Royaume des courants d'air, Médiathèque l'Echo
- Samedi 9 novembre (16h-18h) : L'Écho fait son cinéma : La cravate, Auditorium Lounès-Matoub



A VOUS LA PAROLE !



MERCI !

Suivez-nous sur nos réseaux sociaux



@villekb