



DÉCRYPTAGE

Plan vélo : en piste !

GRAND ANGLE

La solidarité
au fil des
générations

UNE VIE

Lisa,
briser le silence
de l'inceste

VIE ASSOCIATIVE

CSAFKB :
toujours plus
Fort



Le Jeu de la dame

Lors de la semaine de la laïcité, Mitra Hejazipour, Grand Maître international féminin d'échecs, exilée d'Iran après avoir refusé de porter le voile lors d'une compétition, a accepté d'affronter 10 Kremlinois de 7 à 77 ans lors d'une partie disputée en simultanée. Deux heures lui ont suffi pour prouver qu'aux échecs, la reine, c'est elle !...



ÉVÉNEMENTS 8

En hommage à Jean-Luc Laurent

Bonne année !

À livre ouvert

Focus sur les commerçants du marché

GRAND ANGLE 10

La solidarité au fil des générations



DÉCRYPTAGE 12

Plan vélo : en piste !

UNE VIE 18

Lisa, briser le silence de l'inceste

VIE ASSOCIATIVE 20

CSAFKB : toujours plus Fort



MÉMOIRE VIVE 21

3/6 - Les célébrités du Kremlin-Bicêtre – Linda de Suza

GRAND ÉCART 22

Existe-t-il un droit au bonheur ?

AGENDA 24

LOISIRS 26

VIE PRATIQUE 29

TRIBUNES 30



JOURNAL DU KREMLIN-BICÊTRE

Directeur de la publication :
Jean-François Delage

Rédacteur en chef :
Philippe Lefebvre

Comité de rédaction :
Anissa Azzoug, Corinne Bocabeille, Vanessa Coroyer, Jean-François Delage, Raphaël Ferretti, Catherine Fourcade, Jean-Pierre Ruggieri, Ibrahima Traoré

Conception et direction artistique :
Adi Cohen

Ont collaboré à ce numéro :
Laurine Pages

Secrétariat de rédaction :
Direction de la démocratie locale

Photos :
Alex Bonnemaison, Margaux l'Hermite, Direction de la démocratie locale

Régie publicitaire :
Micro 5, tel : 06 25 23 65 66

Impression : **RAS**

Tirage : **14 000 exemplaires**

N° ISSN : **1141- 4502**

Le Mag' – Journal du Kremlin-Bicêtre

**1, place Jean Jaurès
94270 Le Kremlin-Bicêtre**

**Dépôt légal à parution
94276 Le Kremlin-Bicêtre Cedex**

**Tél. : 01 45 15 55 55
journal@ville-kremlin-bicetre.fr
kremlinbicetre.fr**

ÉDITO



Chères Kremlinoises, chers Kremlinois,

Alors que cette nouvelle année débute, je tiens à vous adresser, au nom du Conseil municipal, mes meilleurs vœux pour 2025 ! Que cette année soit riche de partage, de joie et de bonheur pour chacune et chacun d'entre vous dans notre ville.

Cela fait un an que j'ai eu l'honneur de devenir votre maire. Ce lien qui nous unit, vous, habitants du Kremlin-Bicêtre, et nous, élus à vos côtés, est une source d'énergie et de motivation immense. Ensemble, citoyens, élus et agents de la Ville, nous avançons, guidés par une même boussole : continuer à faire du Kremlin-Bicêtre une ville où il fait bon vivre, une ville dynamique, solidaire et à l'écoute de toutes et tous.

2025 sera une année de défis, mais surtout de projets d'avenir. Deux nouveaux parcs ouvriront bientôt leurs portes pour nous offrir des espaces verts accueillants, de nouveaux commerces viendront animer nos rues, et nous poursuivrons nos efforts pour des écoles toujours plus modernes et des espaces publics plus propres, plus sûrs et encore mieux adaptés à nos vies et pratiques d'aujourd'hui.

Mais cette ville que nous aimons tant, c'est aussi votre ville. C'est ensemble, à travers nos échanges, nos idées et nos engagements communs, que nous construisons son avenir.

Soyons fiers de notre ville, de nos solidarités, et de tout ce qui fait vibrer le Kremlin-Bicêtre, plus que jamais soyons fiers d'être Kremlinois !

Alors, chers amis, je vous souhaite une année pleine de projets, de découvertes et de bonheur partagé. Belle et heureuse année 2025 au Kremlin-Bicêtre !

Jean-François Delage
Maire du Kremlin-Bicêtre
votremaire@ville-kremlin-bicetre.fr



Pour ne pas oublier
5 décembre - Place des combattants
 Jean-François Delage, le maire du Kremlin-Bicêtre, accompagné d'une délégation d'élus, des représentants des autorités militaires du fort de Bicêtre et des anciens combattants de l'UFAC, se sont réunis pour rendre hommage aux victimes, civiles et militaires, tombées lors de la guerre d'Algérie et des combats du Maroc et de la Tunisie. Une façon de ne pas oublier le traumatisme causé par ces affrontements pour toute une génération.



Mental renforcé
30 novembre - Hôtel de Ville
 Afin de sensibiliser sur la santé mentale, la mairie a organisé une conférence en présence de Nassira Bouguenaya, infirmière diplômée d'État en pédopsychiatrie et formatrice accréditée aux Premiers Secours en Santé Mentale (PSSM). De quoi bien informer les Kremlinois sur ce sujet de plus en plus présent dans notre société...



À Punisson
13 décembre - Parc de Bicêtre
 Reprenant *a capella* les traditionnelles chansons de fin d'année avec une touche swing pétillante, le trio vocal des *Pop Corn Ladies* a enchanté les Kremlinois dans un mélange de classiques intemporels et de reprises originales. De quoi se mettre dans l'ambiance des fêtes !

INSTANTANÉS

@villekb
 kremlinbicetre.fr



Micro-trot' du mois
11 décembre - Dans les rues du Kremlin-Bicêtre
 La raclette



Anniversaire haut en couleur
14 décembre - rue Robert-Schuman
 En présence de leurs fidèles adhérents, l'association l'Atelier des arts a fêté dans une ambiance conviviale ses dix ans d'existence. Dix ans et encore de beaux coups de crayon devant eux !



Traits très libres
7 décembre - Médiathèque L'Écho
 Après avoir exposé leurs caricatures quelques jours plus tôt à l'occasion de la semaine de la laïcité, les dessinateurs de presse iraniens en exil Kianoush Remezani et Mana Neyestani, sont venus parler de leur métier au public de la médiathèque. Une bonne occasion pour faire le point sur la liberté d'expression.

ÉVÉNEMENTS

En hommage à Jean-Luc Laurent

Le 11 janvier prochain, premier anniversaire de la disparition de Jean-Luc Laurent, un Conseil municipal exceptionnel aura lieu à 10h au premier étage de la médiathèque l'Écho. À cette occasion, il sera question de renommer le bâtiment accueillant la médiathèque et le conservatoire Centre culturel Jean-Luc Laurent. « À travers cette dénomination, le Conseil municipal entend honorer la mémoire de celui qui fut maire de la ville durant près d'un quart de siècle, mais aussi rendre hommage à son engagement en faveur de la culture », explique le maire Jean-François Delage. Jean-Luc Laurent avait en effet mené un long combat pour permettre la création de la médiathèque il y a douze ans, et œuvré pour le rapatriement du conservatoire aux deux derniers étages du bâtiment. À l'issue du Conseil municipal, une cérémonie sera organisée dans le hall du centre culturel à partir de 11h30, au cours de laquelle la nouvelle signalétique sera dévoilée, ainsi qu'une œuvre signée du street-artiste C215.



Bonne année !

Le maire, Jean-François Delage, accompagné de l'ensemble des membres du Conseil municipal, vous convie au Gymnase Ducasse, le 18 janvier 2025, de 18h à minuit, afin de célébrer la nouvelle année comme il se doit. Au programme, un DJ set pour faire vibrer la piste de danse, les talents du conservatoire en live, un spectacle de danse et de musique et bien sûr quelques surprises que chacun aura le plaisir de découvrir sur place ! Et parce que les moments partagés se prolongent aussi autour de la table, un cocktail dînatoire complétera la soirée afin de trinquer ensemble à l'année qui commence. Le lendemain, à partir de 11h30, ce sera au tour de nos aînés d'être mis à l'honneur durant un après-midi festif organisé spécialement pour eux. Alors ne manquez pas ce premier rendez-vous de l'année 2025 !

Chiffre du mois

10

a n s

après les attentats contre le journal satirique Charlie Hebdo, la Ville organise le 11 janvier un événement commémoratif au parc de Bicêtre, à 14h, suivi d'une marche du souvenir en direction de la médiathèque l'Écho, où se tiendra une table ronde sur le thème « Peut-on rire de tout ? » avec Gérard Biard, rédacteur en chef de Charlie Hebdo, Juin, reporter et dessinateur pour Charlie Hebdo et Tania de Montaigne, écrivaine, enseignante et journaliste. De quoi clôturer de belle manière la semaine de la laïcité.

À livre ouvert

Vous voulez avoir la tête dans les livres le temps d'une soirée ? À l'occasion des Nuits de la lecture 2025, la médiathèque l'Écho convie le 25 janvier prochain les amateurs de lecture à venir découvrir les multiples facettes des « patrimoines ». Un pluriel qui renvoie à la fois à la littérature de l'intime, où les auteurs nous ouvrent les portes sur leur histoire familiale et personnelle, mais aussi à un héritage commun, celui des pensées fondatrices qui ont façonné notre nation et notre humanité. De quoi éclairer nos lanternes sur les mystères de la littérature et la puissance du langage.



Focus sur les commerçants du marché

Mettre en lumière les visages des commerçants du marché alimentaire du Kremlin-Bicêtre, qui, chaque semaine, l'animent et le font vivre. Voilà l'objectif que s'est fixé la photographe kremlinienne Florence Murgo, à travers une exposition prévue du 20 janvier au 30 avril sur la place Jean-Jaurès et du 11 février au 4 mars dans le hall de la médiathèque l'Écho. À l'ère de la consommation de masse et de la déshumanisation croissante des grandes surfaces, souvent froides et impersonnelles, l'artiste cherche à porter un regard profondément humaniste et interrogateur sur le devenir de ces acteurs de l'économie locale. Un projet engagé qui permettra de redonner une visibilité à ces commerçants, qui, souvent, sont les premières victimes des mutations de la société, alors qu'à travers leur travail quotidien, ils maintiennent un lien social vivant et chaleureux. Dès lors, quel futur se dessine pour nos communautés locales et nos générations futures ? Une question à laquelle l'autrice ne manquera de répondre en échangeant avec le public, lors du vernissage organisé le 13 février à 19h.

Collecte de sapins

Plutôt que de déposer votre sapin sur la voie publique, vous avez jusqu'au 27 janvier pour l'apporter dans l'un des quatre points de collecte que la mairie met à votre disposition : place Victor-Hugo ; place Jean-Baptiste Clément ; place Jean-Jaurès et avenue Charles-Gide. Ils seront recyclés pour connaître une seconde vie.

Ils passeront peut-être chez vous

La campagne de recensement 2025 se déroulera du 16 janvier au 22 février 2025. L'un des agents recenseurs de la ville, muni d'une carte agréée, se déplacera peut-être à votre domicile pour distribuer et récupérer les formulaires. Le recensement est obligatoire. Les données collectées serviront à déterminer le montant des dotations que l'État alloue à la Ville, mais aussi de mieux connaître la population et, ainsi, à adapter les services et les équipements publics aux besoins des habitants.

Nuit de la solidarité

Pour la troisième année consécutive, la Ville du Kremlin-Bicêtre et le CCAS s'associent à *La Nuit de la Solidarité Métropolitaine*, une opération de dénombrement des personnes sans-abri qui aura lieu le 23 janvier prochain. Orchestrée par la métropole du Grand-Paris, cette initiative a pour finalité de mieux connaître les profils des sans-abri et ainsi faire progresser les politiques publiques en fonction de leurs besoins. Si vous aussi vous voulez vous associer à ce mouvement d'entraide, vous pouvez vous inscrire jusqu'au 13 janvier à l'adresse suivante : secretariatccas@ville-kremlin-bicetre.fr



Retrouvez tous nos événements

GRAND ANGLE

La solidarité au fil des générations

Depuis maintenant 8 ans, les 10 retraitées de l'atelier tricot du Club Lacroix se mobilisent pour confectionner bonnets, chaussons, brassières et couvertures à destination des grands prématurés de l'hôpital de Bicêtre. Un geste de solidarité intergénérationnelle que ces « Préma...mies », comme elles se nomment elles-mêmes avec humour, renouvellent deux fois par an. *Le Mag' les a suivies dans leur livraison d'hiver.*

Elles se nomment Patricia, Marie, Jeannette, Christiane, Micheline, Shirley et Eliane. Mais au Club Lacroix, on les connaît surtout sous leur surnom : les « Préma...mies » du Kremlin-Bicêtre. « C'est un ancien animateur du club qui nous a trouvé ce surnom il y a 8 ans, concède Patricia, 67 ans, la benjamine du groupe. Comme on a trouvé ça rigolo, on l'a adopté. » Car depuis 8 ans, celles qui furent assistante maternelle, infirmière, employée de bureau, militaire, professeure de SVT, ou encore salariée d'Air France, se sont trouvées un nouvel emploi : tricoter des vêtements pour les offrir deux fois par an aux grands prématurés nés à la maternité de l'hôpital de Bicêtre. « En 2016, ma nièce a accouché de jumeaux prématurés et, en raison de leur petite taille, elle avait des difficultés pour trouver de quoi les habiller, explique Patricia. Ça nous a donné l'idée de tricoter pour les mamans qui accouchent à l'hôpital de Bicêtre. »

DES MAMIES À LA PAGE

Ce vendredi 6 décembre 2024, les « Préma...mies » ont justement rendez-vous à l'AP-HP pour livrer leur production hivernale : pas moins de 120 layettes soigneusement pliées dans leur pochette de plastique transparent posées à leurs pieds. Il y a là des bonnets, des brassières, de minuscules chaussons, des couvertures et même des doudous qu'elles ne résistent pas au plaisir de nous montrer. Rose bonbon, vert tendre, bleu pâle : les layettes de laine aux tonalités douces s'étalent bientôt sur l'une des tables de la salle de repos du Club Lacroix. « On n'utilise que de la laine acrylique pour que ce soit doux et que ça ne gratte pas la peau des nourrissons », précise Jeannette, 87 ans. « Souvent, on se réunit entre nous pour choisir les coloris », enchaîne Christiane, qui avoue avoir une préférence marquée pour les nuances pastel. Pour ce qui est des modèles et des dimensions, elles ont aussi leur petit secret de fabrication : « Je m'inspire de ce que je vois sur Youtube ! », concède Patricia en riant. « Ce n'est pas parce qu'on est âgées qu'on



« Le plus important pour nous, c'est le partage et le don. »

PATRICIA

ne vit pas avec notre époque, complète Micheline. De toute manière, nous, on est jeunes dans nos têtes ! »

AU GRÉ DES SOUVENIRS

Débordantes d'énergie, ces tricoteuses infatigables confessent avoir, au fil de leur ouvrage et du temps, élargi le périmètre de leur générosité en offrant à présent leur production à la PMI de la Ville. « Le plus important pour nous, c'est le partage et le don, affirme Patricia. On fait ça pour aider les mamans, car habiller un bébé, surtout un prématuré, ça revient cher... », insiste-t-elle. « Et puis, ça nous fait plaisir de faire plaisir ! », conclut Marie, au moment où le groupe s'équipe pour se rendre à l'hôpital.

En chemin, les souvenirs vont bon train. « Les premières années, on fabriquait aussi des draps et des couvre-lits, se remémore Micheline. Mais on a dû arrêter car ça prenait trop de temps et ça commençait à revenir cher ». De son côté, Patricia se rappelle de leur toute première visite, lorsque l'hôpital leur avait permis d'entrer dans la salle des couveuses : « Les bébés étaient vraiment minuscules, convient celle qui a été infirmière à l'hôpital Cochin. Il y en avait un qui faisait tout juste 700 g ! Et puis, l'hôpital avait mis en place un cahier de remerciement pour les parents. On avait été très émues de leurs messages. »

DONS DU CŒUR

Après avoir franchi les différents porches de l'hôpital, le petit groupe arrive enfin au bâtiment qui abrite la maternité. Sans hésiter, les « Préma...mies » s'engouffrent dans l'ascenseur et, en habituées des lieux, suivent en file indienne les longs couloirs qui mènent jusqu'au service de réanimation pédiatrique. « Vous avez des masques ? », s'inquiète Jeannette, qui, sans attendre notre réponse, nous en propose plusieurs, tandis que Patricia signale notre présence à l'interphone. Quelques minutes plus tard, accueillies par Anaïs, la cadre de santé, elles pénètrent enfin dans le service. Progressant rapidement, elles ont juste le temps d'apercevoir les chambres des nouveau-nés plongées dans l'obscurité, avant d'entrer dans la salle des infirmières. Là, elles déposent sur un bureau leurs layettes, dont les piles dépassent bien vite la taille des ordinateurs. « Ces dons sont très précieux pour nous, les remercie Anaïs, car nous avons souvent des femmes en difficulté. Elles vont pouvoir choisir leurs layettes, et là, visiblement, il y a du choix ! C'est un geste qui vient du cœur et qui va droit au cœur de celles à qui ces dons sont destinés », conclut-elle. Après avoir visité la pièce où les infirmières sont formées sur des bébé-mannequins, les « Préma...mies », empruntent le chemin du retour, satisfaites du devoir accompli. Elles n'ont pas encore franchi le proche extérieur qu'elles songent déjà à leur prochaine collection. « Ce sera l'été, note Eliane, 91 ans, et après notre visite, on pourra aller s'offrir une petite glace chez Mc Do' ! » Après tout, il n'y a pas de raison que les nouveau-nés soient les seuls à avoir droit à un peu de douceur...

PLAN VÉLO : EN FESTE!

Dans le cadre de son schéma des mobilités, pris en concertation avec les associations d'usagers et les citoyens, la municipalité du Kremlin-Bicêtre met en place un plan vélo triennal 2025-2027 qui prévoit notamment la construction de pistes cyclables uni ou bidirectionnelles en ville. Une manière de favoriser un partage plus juste et plus serein de l'espace public entre les différents usagers, qui ne laissera personne en route !

Cela n'aura échappé à personne : au Kremlin-Bicêtre comme ailleurs, les modes de déplacement sont en train de changer. Si la voiture particulière a orienté le développement des territoires depuis les années 1960, la nécessité de lutter contre la pollution, le bruit et le réchauffement climatique, pousse aujourd'hui de plus en plus de collectivités à se tourner vers des modes de circulation doux et alternatifs, en créant par exemple un réseau de pistes cyclables. « Les jeunes générations adoptent aujourd'hui des déplacements multimodaux, entre transport en commun, vélos ou trottinettes électriques, explique Geneviève Etienne, l'adjointe au maire, chargée de l'écologie populaire et des mobilités. La ville de demain se préfigure avec l'idée du "quart d'heure", avec la plupart des services accessibles à pied », poursuit l'élue.

LES KREMLINOIS AU GUIDON

C'est pourquoi, depuis 2020, la municipalité a pris la problématique à bras le corps, en créant une commission extra-municipale sur les mobilités composée d'interlocuteurs aux profils variés : des élus de la majorité et des groupes d'opposition, des représentants d'associations d'usagers (transports en commun, voiture,

vélo, piéton), des commerçants et enfin des citoyens désireux d'apporter leurs idées et témoignages. L'ensemble des membres ont ainsi pu exprimer leurs différents points de vue, témoignages et propositions au travers d'un travail collégial qui a permis un débat contradictoire propice à faire converger des orientations formalisées par un large consensus. Alors que les habitants ont été appelés à se prononcer sur la réduction de la vitesse à 30km/h sur les voies communales, lors du référendum kremlinois annuel du 27 novembre 2022, la municipalité a poursuivi ses efforts de concertation avec des ateliers participatifs et des réunions en conseil de quartier. Des consultations qui ont abouti, lors du Conseil municipal du 27 juin 2024, à l'adoption d'un plan triennal vélo 2025-2027, qui doit permettre, de réaliser le déploiement d'infrastructures cyclables sécurisées.

PRIORITÉ À LA RUE DU GÉNÉRAL LECLERC

Alors qu'en fin d'année 2023, la Ville a réalisé une première voie cyclable rue Benoît-Malon, c'est aujourd'hui à la rue du Général Leclerc de changer radicalement de visage. À partir du mois de janvier 2025, en effet, des travaux de voirie seront entrepris afin d'y construire une piste cyclable bidirectionnelle sécurisée, depuis

l'entrée de l'avenue de Fontainebleau, jusqu'au croisement de la rue Rossel. L'objectif de ce nouvel aménagement, dont les travaux dureront environ 3 mois, est de favoriser un partage équilibré de l'espace public entre les piétons, les cyclistes et les automobilistes, tout en contribuant à l'amélioration de la qualité de l'air et de l'environnement. À l'issue des travaux, 58 emplacements de stationnement pour voitures côté impair seront supprimés, pour laisser la place aux cyclistes avec la création de stationnements vélo aux abords des passages piétons, ainsi qu'à l'installation d'un séparateur entre les voitures et les cyclistes. « Aménager une piste cyclable signifie inévitablement supprimer un linéaire de stationnement, indique Geneviève Etienne. Le bénéfice de cette opération est à considérer sous l'angle du partage des usages ».

POUR UN ESPACE APAISÉ

Alors que cette première tranche de travaux entend s'achever au début du mois de mars, deux autres aménagements verront le jour tout au long de l'année 2025. De mars à juillet, c'est d'abord une piétonisation de la rue du Général Leclerc, depuis la rue Rossel jusqu'au parc de Bicêtre qui sera entreprise, avec la mise en place d'un système de contrôle d'accès par badge pour les riverains. Objectif de cet espace repensé : atténuer la pollution sonore et thermique, mais aussi créer une zone apaisée aux abords du parc de Bicêtre. Afin que les automobilistes ne soient pas oubliés, 4 nouvelles bornes de recharge pour voitures électriques seront conçues sur la rue Rossel, la route Stratégique, l'avenue Charles-Gide et la rue Jean-Monnet.

« La question des mobilités recoupe celle du mieux-vivre en ville, où il importe que chacun trouve sa place et se sente en sécurité dans le respect d'autrui. »

Jean-François Delage

Parallèlement, de février à juillet 2025, la pratique du vélo sera favorisée avec l'installation de panneaux « autorisation de tourner à droite », au niveau de certains carrefours gérés par des feux tricolores, l'implantation de sas vélo, ainsi que la création de 100 places de stationnement vélos sur l'ensemble de la ville. En complément, deux autres aménagements majeurs seront mis en route avec la création d'infrastructures cyclables sur la rue du professeur Bergonié et le boulevard Chastenot de Géry, en 2026, puis, l'année suivante, avec l'aménagement cyclable de la rue Séverine qui conduit à la nouvelle gare de la ligne 14. « La question des mobilités recoupe celle du mieux-vivre en ville, où il importe que chacun trouve sa place et se sente en sécurité dans le respect d'autrui. C'est ce à quoi répondra ce plan vélo triennal », conclut Jean-François Delage, le maire de la ville. 🚲

Plan vélo triennal 2025-2027

Tout savoir sur la 1^{ère} phase
(décembre 2024 – juillet 2025)

Ça a déjà été réalisé !

En fin d'année 2023, la ville a réalisé une première infrastructure cyclable supplémentaire rue Benoit-Malon, dans le cadre du réaménagement de cette rue.

Une station de réparation et de gonflage pour vélos et trottinettes disponible place Jean-Baptiste Clément

Sécurisation de la piste cyclable grâce à l'installation d'un séparateur

Étape 1

Création d'une piste cyclable bidirectionnelle rue du Général-Leclerc (entre l'avenue Fontainebleau et la rue Rossel)
Déc. 2024 – mars 2025

Création d'emplacements de stationnement vélo en lieu et place des stationnements voiture aux abords des passages piétons

Suppression de 58 emplacements de stationnement côté impair

Étape 2

Piétonisation de la rue du Général Leclerc, depuis la rue Rossel jusqu'au parc de Bicêtre
Mars – juillet 2025

Un espace apaisé aux abords du parc de Bicêtre
Moins de pollution sonore et thermique

Mise en place d'un système de contrôle d'accès par badge pour les riverains

Installation de 4 nouvelles bornes de recharge pour voiture électrique dont une à recharge rapide.
► Rue Rossel ► Route Stratégique
► Avenue Charles Gide ► Rue Jean Monnet

Installation de panneaux M12D « Autorisation de tourner à droite » au niveau de certains carrefours gérés par feux tricolores

Sécurisation des carrefours pour les cyclistes avec l'implantation de 11 sas vélo

Plus de 100 places de stationnement vélos supplémentaires sur l'ensemble du territoire communal.

Étape 3

Un espace repensé pour favoriser la pratique du vélo
Février – juillet 2025

Et après ?

Sous réserve des résultats des études à venir.

Phase 2 - 2026

Création d'infrastructures cyclables entre Le Kremlin-Bicêtre et Villejuif sur la rue du Professeur Bergonié et le boulevard Chastenot de Géry

Phase 3 - 2027

Réaménagement de la rue Séverine qui comportera une infrastructure cyclable. En complément, un travail sera mené pour un meilleur maillage territorial et une pacification des rues de desserte locale.



« Même si je ne me déplace qu'à pied à travers la ville, je pense que cette piste cyclable sur la rue du Général Leclerc était nécessaire, car celle de l'avenue de Fontainebleau est trop dangereuse pour les cyclistes. D'un point de vue général, je considère que tout le monde doit pouvoir circuler de manière sécurisée, que ce soient les piétons, les cyclistes ou les automobilistes. Ce qui est bien avec ce nouveau projet, c'est que le schéma des mobilités a été construit avec les Kremlinois, qui, au final, sont les premiers usagers de la rue. »

Françoise, 72 ans

« Créer des pistes cyclables, je trouve ça très bien. De nos jours, il y a de plus en plus de vélos, c'est donc normal qu'ils aient des pistes et des endroits où les ranger. Encore faut-il qu'ils respectent les piétons et le code de la route ! Je vois trop souvent des cyclistes et des utilisateurs de trottinettes qui empruntent le trottoir ! C'est un comportement dangereux pour les piétons et pour eux-mêmes ! Ces pistes leur permettront de circuler de façon plus sécurisée. Je trouve très bien d'avoir créé une commission extra-municipale des mobilités, qui rassemble tous les usagers de la route pour construire ensemble les circulations de demain au Kremlin-Bicêtre. Chacun a pu donner son avis, exprimer ses besoins dans un climat apaisé et ça c'est positif. »

Renée, 79 ans



« Je vis au Kremlin-Bicêtre depuis seulement trois ans, après des années à Paris. Personnellement, je ne vois pas la nécessité de créer une piste cyclable sur la rue du Général Leclerc : ça fait dix minutes que nous sommes là et 3 vélos sont déjà passés sans problème. En revanche, certains passages sont dangereux pour les piétons et les cyclistes, notamment au croisement de l'avenue de Verdun et de la place de la République. Ceci dit, penser à un schéma des mobilités sur l'ensemble de la ville, c'est important, car de plus en plus de monde circule et chacun doit trouver un espace sécurisé qui lui convient. Le Kremlin-Bicêtre est une ville agréable et il faut qu'elle le reste. Ce projet peut sans doute y contribuer. »

Maurice, 84 ans

« En tant qu'automobiliste, c'est vrai que circuler avec des vélos, c'est compliqué ! Mais je pense que la dangerosité des cyclistes vient d'abord d'un manque de civilité et du fait que beaucoup ne respectent pas le code de la route. Ils se mettent eux-mêmes en danger et ne s'en rendent souvent pas compte. Créer des pistes cyclables, c'est une nécessité ! Dans son ensemble, ce projet me semble bien, à condition que les cyclistes prennent effectivement les voies qui leur sont dédiées. Je ne suis pas réfractaire à l'idée de partager la route, si c'est fait en bonne intelligence afin que tout le monde puisse cohabiter dans de bonnes conditions. »

Makhily, 37 ans



« J'emprunte la rue du Général Leclerc à vélo depuis deux ans et je me suis rendue compte que les voitures ne faisaient pas attention à nous ! En terme de sécurité, la construction de cette piste cyclable ici est une bonne idée, mais la faire à double sens, ça me paraît compliqué et dangereux. Pour moi, il faudrait que la voie soit assez large pour se croiser, et là, c'est quand même assez étroit ! Il faudrait une autre voie dans l'autre sens ailleurs ! Par contre, pour éviter l'avenue de Fontainebleau et la voie de bus souvent utilisée par les voitures en double file, c'est parfait ! Le fait d'installer des bornes de réparation de vélo en ville, ça aussi c'est une très bonne idée ! »

Agnès, 63 ans

« Je suis cycliste depuis très longtemps, et c'est vrai que sur l'avenue de Fontainebleau, il y a pas mal de confusion entre l'espace pour les vélos et les voitures. Je sais que les cyclistes sont les utilisateurs de la route les moins disciplinés qui soient, ce qui crée beaucoup de conflits avec les conducteurs qui sont parfois agressifs. Ce schéma des mobilités était vraiment nécessaire, de même que le passage aux 30 km/h, même si ça énerve les automobilistes de rouler à la même vitesse que nous ! De toute manière, la part des cyclistes va augmenter, ce qui est une bonne chose, mais la galère, ce sera pour les automobilistes ! Il faut que chacun fasse des efforts et un pas vers l'autre pour que tout le monde ait une place en ville. »

Jacques, 64 ans



Paroles de Kremlinois

L'aide à domicile sur-mesure

Réseau national d'aide à domicile pour les personnes âgées



Aide à l'autonomie



Aide aux repas



Accompagnements



Aide ménagère

01 84 04 05 80

8, rue Georges Le Bigot
94800 VILLEJUIF



Petits-fils
SERVICES AUX GRANDS-PARENTS



petits-fils.com

CHOISISSEZ UN MÉTIER QUI A DU SENS

LES PAVEURS DE MONTROUGE RECRUTENT :

- ▶ Ouvriers routiers
- ▶ Maçons VRD
- ▶ Conducteurs d'engins

Postes à pourvoir à Villejuif, en CDI et contrat d'apprentissage.

Les Paveurs de Montrouge sont spécialisés dans les infrastructures de transport et les aménagements urbains. L'entreprise compte aujourd'hui 80 employés et fait partie du groupe VINCI.

Contactez-nous : 01 43 90 11 70
villejuif@paveurs-de-montrouge.fr
25 rue de Verdun, 94 800 Villejuif



UNE VIE

« C'est anormal que les agresseurs parviennent à dominer la situation grâce au poids du secret, alors que les victimes croulent sous celui du non-dit. »

PORTRAIT CHINOIS

Si vous étiez une rue de la ville ?

L'avenue de Fontainebleau, car c'est vivant, avec plein de commerces et de cultures qui se mélangent.

... un monument de la ville ?

Le graph' de Lazare Ponticelli, rue Dolet, car c'est une belle façon de rapprocher l'art des habitants.

... une entité de la ville ?

Le COSEC, c'est un lieu sportif très pratique pour rencontrer des gens et échanger.

Lisa

Briser le silence de l'inceste

Victime d'attouchements de la part de son grand-père paternel durant sa jeunesse, Lisa, une Kremlinoise de 39 ans, a décidé l'an dernier de faire éclater l'omerta familiale en publiant une autobiographie romancée, *Le Secret de Chloé*, à destination de la jeunesse. Déterminée à diffuser des moyens de prévention aux enfants, elle souhaite à présent parler de l'inceste dans les collèges, afin de « briser toute la chaîne du tabou ».

« Un secret, c'est comme un cancer qui vous ronge de l'intérieur. La seule manière de s'en libérer, c'est de verbaliser. » Égale et sans à-coups, la voix de Lisa ne faiblit pas. Car elle sait de quoi elle parle, Lisa : un lourd secret familial, dont elle peine encore à s'extraire aujourd'hui, a saccagé toute son enfance.

« LE PÈRE DE MON PÈRE »

Pourtant, la jeune femme naît en 1985 dans une famille tout ce qu'il y a de plus ordinaire, avec une mère qui garde des enfants et un père agent chez EDF à Béziers. Alors qu'une petite sœur, Pauline, vient agrandir le cercle familial en 1991, on pourrait croire que l'histoire de Lisa s'apparente à celle de tout le monde. Sauf que Lisa n'aime pas les vacances.

Des vacances qu'elle passe chez son grand-père paternel, dans le Gard. Or, chaque fois qu'elle est seule avec celui qu'elle refuse encore aujourd'hui d'appeler « papy », mais « le père de mon père », celui-ci a pris l'habitude de laisser courir ses mains sur elle, « partout où il veut ». La fillette n'a alors que 7 ans. « Confusément, je comprenais qu'il s'agissait de quelque chose d'anormal, se remémore Lisa, mais, j'ai gardé ça pour moi, par honte et par peur de la réaction de mes parents. ». Elle a tort. Car ce qu'elle conserve comme un secret impossible à avouer va se reproduire. Longtemps. Jusqu'à ses 14 ans, en fait, lorsqu'elle ose enfin le repousser et lui dire non.

L'ENGRENAGE DU SILENCE

« Ce jour-là, j'ai expliqué à ma mère tout ce qui venait de se produire, raconte Lisa. Sidérée, elle m'a demandé si c'était déjà arrivé. Je n'ai pas osé lui dire oui, car j'avais honte ». Dès lors, un engrenage pernicieux s'enclenche. Car non seulement les parents de Lisa n'auront jamais d'explication avec son grand-père, mais une chape de silence s'abat sur la famille. « À la maison, c'était l'omerta. Personne n'en parlait, même si les repas de famille avaient lieu avec lui. En fait, c'était comme si rien ne s'était passé... »

Pour tenter de se construire, l'adolescente se concentre sur

ses études, les copines et l'écriture, avec des récits inventés qui lui permettent d'échapper un temps à une réalité trop pesante. Mais son histoire la poursuit. À l'âge adulte, ayant entrepris une licence de sociologie à Montpellier, elle opte en 2006 pour un sujet de mémoire qui en dit long : La sociographie des victimes d'abus sexuels intrafamiliaux. « J'ai interrogé un juge pour enfants, des policiers et des victimes, pour tenter de comprendre le parcours qui me permettrait de sortir de ce que je considérais comme un enfermement ».

DES MOTS SUR LES MAUX

Mais son histoire la rattrape à nouveau, en 2008, lorsque son grand-père meurt. Le jour de l'enterrement, elle apprend de la bouche de sa sœur Pauline qu'elle aussi a été victime d'abus. « Je m'en suis voulu encore plus, raconte Lisa, car si j'avais parlé avant, plus fort, si j'avais insisté, ce ne serait peut-être pas arrivé... » Deux ans plus tard, Pauline envoie une lettre à sa grand-mère paternelle dans laquelle elle lui explique ce qu'elles ont vécu en l'accusant de n'avoir jamais rien fait. Furieuse, la grand-mère brûle la lettre. « Pour elle, on mentait. Nous avions "interprété des gestes gentils", rapporte Lisa. Mes parents ont fini par être au courant, mais pendant un an, le silence a perduré. Ce n'est qu'en 2011 que mon père nous a présenté des excuses : il avait fini par nous croire... »

Suite à ces événements, Lisa commence l'écriture du *Secret de Chloé* en s'inspirant de son passé. « Je l'ai d'abord rédigé pour moi, pour faire sortir tout ce qui était en moi, emprisonné. », explique Lisa, qui montre le manuscrit à l'un des professeurs de français du collège dans lequel elle travaille alors comme auxiliaire de vie scolaire. Celui-ci décide de l'utiliser dans son cours et fait venir Lisa en classe pour parler de l'inceste. « Ça a été un déclic. D'un coup, j'ai compris que la prévention était essentielle, car 160 000 enfants par an sont victimes d'agressions sexuelles, soit 3 par classe ! »

Une prise de conscience qui la pousse à devenir assistante sociale en 2015, métier qu'elle exerce encore aujourd'hui. Parallèlement, en 2023, elle commence une thérapie qui lui permet de remettre son livre à jour en y ajoutant des éléments propres à la prévention des enfants, avant qu'il ne soit publié aux éditions Vérone. « Mon but maintenant, c'est d'en parler dans les écoles pour briser toute la chaîne du tabou, poursuit Lisa. C'est anormal que les agresseurs parviennent à dominer la situation grâce au poids du secret, alors que les victimes croulent sous celui du non-dit. » Disant cela, elle serre un peu plus contre son ventre le livre qu'elle a écrit, et qui est un peu comme l'enfant qu'elle n'aura jamais. —

CSAFKB : toujours plus Fort

Au fort de Bicêtre, le CSAFKB (Club Sportif et Artistiques du Fort du Kremlin-Bicêtre) veille à ce que les militaires gardent la forme... Mais aussi les Kremlinois. Depuis 2008, cette association propose des activités culturelles et sportives à destination de tous et de toutes.

En ce mercredi de décembre, dans le sas d'entrée du fort de Bicêtre, ce ne sont pas des militaires qui attendent impatientement que les portes s'ouvrent, mais des enfants. Ils ne viennent pas pour se faire recenser mais simplement pour disputer une partie de tennis au sein du CSAFKB. Fondée en 2006, cette association est ouverte à tous les Kremlinois et permet la pratique d'activités sportives et artistiques, dès l'âge de 4 ans. « Au début, nos activités étaient réservées aux gens du Fort et à leur famille, raconte Teddy Coquet, président de la structure. Afin de faire bénéficier de nos installations à un plus large public, on a ouvert nos activités aux Kremlinois dès 2008. »

DES ACTIVITÉS POUR TOUS

Au sein du CSAFKB, les activités proposées sont diverses : aikibudo, jeux de société, horlogerie, arts plastiques, tennis, padel, peinture, course à pieds, foot, musculation... « On propose des activités de qualité avec une ambiance familiale, poursuit le président. C'est aussi une manière de montrer un autre visage de l'armée en faisant comprendre aux gens qui pénètrent dans le Fort que les militaires sont des gens comme tout le monde ». De quoi préserver le lien armée-nation, même si certaines conditions sont requises pour pouvoir s'inscrire. « Ici, on accepte tout le monde, sauf les repris de justice et les terroristes !, explique Teddy Coquet en souriant. Lorsqu'on a de nouveaux adhérents, on effectue une petite enquête sur eux afin de s'assurer qu'on puisse leur faire confiance ». Une vérification minutieuse, mais qui n'empêche pas l'association de compter plus de 500 adhérents.

PLAISIR ET COMPÉTITION

À la différence du CSAKB (Club Sportif et Athlétique du Kremlin-Bicêtre), le CSAFKB propose la

participation à des compétitions dans certaines disciplines comme le badminton ou le tennis. « On est complémentaire du CSAKB, on n'est pas là pour leur faire de la concurrence, explique le président. Chez eux, certaines activités comme le tennis ou le badminton sont pour le loisir, alors que chez nous, c'est plus orienté vers la compétition ». Un esprit compétitif qui n'entrave pas l'ambiance familiale de l'association, en particulier au tennis et au badminton. « J'ai vu des enfants de 5 ans apprendre à jouer et qui quinze ans après sont toujours là et font de la compétition, poursuit celui qui est aussi responsable de la section tennis. Notre objectif c'est vraiment qu'ils se fassent plaisir et nous aussi ».

UN DEUXIÈME TERRAIN DE PADEL

Avec la construction il y a trois ans d'un premier terrain de padel, un sport en plein essor à la croisée du tennis et du squash, le nombre d'adhérents de la section a connu une envolée spectaculaire pour monter jusqu'à 285. Un succès qui a poussé le président du club à mettre en chantier cet automne un second terrain, qui devrait selon lui attirer 200 nouveaux membres l'an prochain. « Ici, le padel c'est seulement 300 euros à l'année et les gens peuvent venir jouer autant de fois qu'ils veulent, se félicite le président. C'est l'activité la plus honoreuse du CSAFKB, même si notre objectif n'est pas de faire du chiffre, mais de contribuer d'abord au bien-être de nos adhérents ». Prévu début 2025, ce nouveau terrain permettra à l'association de poursuivre son envolée en accueillant encore plus de Kremlinois.

« C'est aussi une manière de montrer un autre visage de l'armée en faisant comprendre aux gens qui pénètrent dans le Fort que les militaires sont des gens comme tout le monde. »



AGENDA

28 JANVIER
Rencontre

Dis-moi qui tu es, je te dirai à quel(s) spectacle(s) assister

Par l'association Karotte
19h et 20h, à l'ECAM

1^{ER} FÉVRIER
Concert

Soirée Fado
Par l'association Terras Do Minho
20h, à l'Espace André-Maigné



Abonnez-vous à notre newsletter mensuelle dédiée à la vie associative : Viv'Asso

MÉMOIRE VIVE

LES CÉLÉBRITÉS DU KREMLIN-BICÊTRE

Ils sont nés, ont travaillé ou vécu dans notre ville dans l'anonymat le plus complet, avant que leur talent ne les propulse sur le devant de la scène et en fasse des « vedettes ». Le Mag' consacre une série d'articles à ces Kremlinois ordinaires entrés dans la mémoire collective.

3/6 Linda de Suza (1948 - 2022)

Reconnue d'abord comme chanteuse populaire de variétés, le plus grand succès de Linda de Suza restera paradoxalement son livre autobiographique « La Valise en carton », rare document témoignant à la fois de l'immigration portugaise en France et de son passage dans notre ville.

Celle qui était née Teolinda Joaquina De Sousa Lança, le 22 février 1948, à Beringuel, au Portugal, aura su toucher les cœurs avec le récit d'un parcours commencé par des conditions misérables au sein d'une famille tyrannique comptant huit enfants nés d'un père alcoolique et d'une mère impitoyable, incapable de marques affectives. Placée en pensionnat chez des religieuses à Lisbonne, alors que le pays est régi par le régime autoritaire et puritain d'Antonio Salazar, elle y éprouve les premières humiliations de classes. Aucune bienveillance ne lui sera accordée quand elle devient fille-mère à vingt ans à la naissance de João, à l'été 1968.

SUR LE CHEMIN DE L'EXIL, UNE ÉTAPE KREMLINOISE

C'est donc avec son fils et pour seul bagage cette valise en carton, qu'elle migre clandestinement en France en 1969, avant de se fixer en région parisienne en 1973. L'attendent un logement précaire à Ivry-sur-Seine et un travail à la conserverie alimentaire Géo restée au cœur de la mémoire kremlinoise. Si elle gardera en tête les rudes conditions de travail dans la chaîne du froid alimentaire de l'usine kremlinoise, elle n'oubliera pas non plus ses premiers bulletins d'une paie décente qui lui offre un peu plus d'aisance matérielle.

Suite à des complications de santé liées à ses conditions de travail, elle abandonne son emploi et enchaîne des missions de femmes de ménage dans des hôtels parisiens. Mais l'espoir d'une vie meilleure pointe à l'horizon quand elle commence à chanter chez Louissette, une des guinguettes les plus courues des Pucés de Saint-Ouen. Elle y reprend notamment des fados d'Amalia Rodrigues, l'un de ses modèles avec Dalida. Elle y gagne un fort



sa médiatisation s'accroît encore quand elle vient promouvoir son autobiographie *La Valise en carton*, l'année suivante, à nouveau sur le plateau de Michel Drucker. Le livre devient vite un best-seller populaire, entraînant dans son sillage un flot de critiques acerbes : « Bien sûr, certains critiques peuvent dire que mon livre n'est pas un chef d'œuvre. Mais ma vie non plus n'est pas un chef d'œuvre ! », réagira-t-elle. *La Valise en carton* devient même bientôt encombrante, déclinée en une comédie musicale au Casino de Paris, en 1986, puis en un feuilleton télévisé assez médiocres, en 1988. Deux échecs qui l'éprouveront.

À partir de cette date et malgré les efforts de Michel Drucker, sa popularité décline et les changements d'entourage après sa rupture avec Carrère, en 1987, n'y feront rien. Amère, Linda de Suza publie alors un deuxième livre *Je Vide ma valise* en forme de règlement de compte avec le milieu du *show-business*. Ce sera d'ailleurs le leitmotiv de ses futures apparitions où elle se dépeindra comme victime d'escroqueries qui l'auront quasi ruinée. En 1991, son album *Simplement vivre* est un prélude à une semi-retraite dont elle ne sortira qu'entre 2015 et 2017 pour rejoindre la tournée *Âge Tendre et tête de bois* rassemblant d'anciennes gloires de la variété.

Scellant une fin de vie assez pathétique, le 28 décembre 2022, elle décède à 74 ans à l'hôpital de Gisors (Eure), où elle avait été transférée le matin même pour une insuffisance respiratoire due au Covid-19. Le Président de la République portugaise Marcelo Rebelo De Sousa lui rendra cependant hommage : « Linda de Suza était une icône française de l'immigration portugaise et par conséquent une icône même du Portugal. »

UNE VALISE QUI CARTONNE, MAIS DEVIENT ENCOMBRANTE !

Un premier passage triomphal à l'Olympia en 1983 recevant un écho inattendu,



Etienne Helmer

Philosophe
et auteur d'*Epicure et l'économie du bonheur*

« Il est légitime d'attendre de l'État un cadre et des moyens en vue du bonheur, la difficulté étant de s'accorder sur son contenu. »

LE MAG' : LA QUÊTE DU BONHEUR EST-ELLE UNE ASPIRATION CONTEMPORAINE ?

Etienne Helmer : La question s'entend en deux sens : tout d'abord, constate-t-on que les sociétés et les individus contemporains cherchent le bonheur ? Si tel est le cas, est-ce une spécificité de notre époque par rapport aux époques passées ? À la première question, on peut répondre que le bonheur, d'aspiration ou d'horizon qu'il était, est devenu aujourd'hui l'objet d'une injonction, d'un volontarisme forcené, qui alimente une prospère industrie. Sont ainsi niées les contingences en tous genres qui font la matière de nos vies et qui sont inhérentes au "bon-heur" en son sens étymologique, soit la bonne fortune, mélange de hasard et de disposition, émotionnelle et cognitive, à accueillir le cours des choses. Dans l'antiquité et à l'époque moderne, les philosophes présentent le bonheur comme la finalité indépassable de l'existence humaine. Avec l'époque contemporaine, caractérisée par la possibilité de l'anéantissement complet de la planète, apparaît l'idée que nous cherchons peut-être moins à être heureux qu'à ne pas être malheureux.

ET SI, EN FRANCE, LE PRODUIT INTÉRIEUR BRUT (PIB) ÉTAIT REMPLACÉ PAR LE BONHEUR INTÉRIEUR BRUT (BIB), COMME AU BHOUTAN ?

E. H. : Il est difficile de savoir si un tel changement d'indice aurait un réel impact sur la compréhension de ce qu'est le bonheur, ou s'il nous aiderait à mieux l'atteindre. Comme tous les « indices », le BIB pourrait bien mesurer des tendances et aider à mieux cibler les interventions des pouvoirs publics. Mais l'instaurer supposerait de renoncer à l'idée que la puissance économique se mesure à la création de richesse matérielle ou, ce qui revient au même aujourd'hui, à la destruction de la planète.

EST-CE À L'ÉTAT DE NOUS OUTILLER POUR ATTEINDRE LE BONHEUR ?

E. H. : Deux visions principales de l'État se font face. L'une voit en lui le simple arbitre des intérêts particuliers fondés sur un principe de liberté inconditionnelle. L'autre attend en plus de lui qu'il nous fournisse les conditions nécessaires à la réalisation de nos aspirations personnelles, c'est-à-dire l'éducation, la santé et un vaste ensemble de droits fondamentaux garantis. Dans les deux cas, on n'échappe pas au fait que nous tendons à ressembler aux sociétés où nous vivons : nous sommes individuellement et collectivement plus tolérants quand la tolérance est une valeur activement promue dans toutes les institutions et plus violents quand l'État est gangrené par la violence, etc. Sauf à estimer avec certains que la vie sociale et l'État sont à la source de tous les maux, il est légitime d'attendre de l'État un cadre et des moyens en vue du bonheur, la difficulté étant de s'accorder sur son contenu.

Les clés du débat

Produit Intérieur Brut (PIB), Bonheur intérieur Brut (BIB) et rapport Stiglitz-Sen-Fitoussi : éclairage sur ces mots-clés, essentiels pour comprendre le débat.

Produit Intérieur Brut (PIB) :

Mesure de la richesse générée par tous les acteurs, privés ou publics, sur un territoire national pendant une période donnée. Jusqu'à récemment, il était considéré comme le principal indicateur de niveau de bien-être des habitants.

Bonheur Intérieur Brut (BIB) :

Indice servant au gouvernement du Bhoutan à mesurer le bonheur et le bien-être de la population du pays, il a pour objectif de guider à la création de plans économiques et de développement. Inscrit dans la constitution en 2008, il se veut une définition plus globale du niveau de vie que le produit intérieur brut.

Rapport Stiglitz-Sen-Fitoussi :

Groupe de travail gouvernemental créé en 2008 qui a cherché à trouver un indicateur objectif de performance économique. Il souhaitait évaluer l'effet de l'économie sur le progrès social plutôt qu'à en faire une synthèse « comptable ».

Claudia Senik

Économiste du bonheur et directrice de l'Observatoire du Bien-Être (Cepremap)

« Ce n'est pas à l'État de nous faire atteindre le bonheur, mais c'est son rôle de créer les conditions pour que nous puissions le faire nous-mêmes »

LE MAG' : LA QUÊTE DU BONHEUR EST-ELLE UNE ASPIRATION CONTEMPORAINE ?

Claudia Senik : Le bonheur est une idée neuve en Europe, disait Saint-Just au XVIII^e siècle. Depuis lors, cette idée a acquis une légitimité presque universelle. La quête du bonheur a été inscrite dans de la constitution de nombreux États, reflétant l'influence des valeurs portées par la philosophie des Lumières. Mais cette quête du bonheur s'est récemment intensifiée dans nos sociétés démocratiques et individualistes. On peut le constater, par exemple, par l'importance croissante des ouvrages consacrés à cette notion et même de l'usage de ce mot dans les écrits publiés, depuis les années 2000. L'outil en ligne *Ngram* par exemple permet de visualiser cette tendance. Ce phénomène se traduit, depuis une vingtaine d'années par la tentative de mesurer le bonheur afin d'en faire une boussole de la politique publique.

ET SI, EN FRANCE, LE PRODUIT INTÉRIEUR BRUT (PIB) ÉTAIT REMPLACÉ PAR LE BONHEUR INTÉRIEUR BRUT (BIB), COMME AU BHOUTAN ?

C. S. : Plutôt que de remplacer le PIB, il est souhaitable de le compléter, en tant qu'indicateur de richesse sociale, par des métriques de bien-être subjectif. C'est ce que préconisait le rapport Stiglitz-Sen-Fitoussi en 2009. C'est dans cet esprit que, depuis 2016, notre Observatoire du bien-être au Cepremap mesure les fluctuations du bien-être des Français dans ses différentes dimensions : satisfaction dans la vie, vis-à-vis du revenu, du travail, des relations sociales, de l'avenir du pays, etc. On constate que ces indicateurs sont très sensibles à la conjoncture économique (inflation), politique (élections) et sociale (gilets jaunes, confinements).

EST-CE À L'ÉTAT DE NOUS OUTILLER POUR ATTEINDRE LE BONHEUR ?

C. S. : Ce n'est certes pas à l'État de nous faire atteindre le bonheur, mais c'est assurément son rôle de créer les conditions pour que nous puissions le faire nous-mêmes. Ainsi, le Rapport sur le bonheur dans le monde, fondé sur l'enquête mondiale réalisée par *Gallup*, montre systématiquement l'importance d'avoir un emploi, ce qui relève en partie de la politique économique. Il insiste également sur l'importance de la liberté et de la gouvernance, deux émanations des institutions politiques.

GRAND ÉCART

Existe-t-il

un droit au bonheur ?

Pour en discuter, nous avons reçu Etienne Helmer, philosophe et auteur en 2021 d'*Epicure et l'économie du bonheur*, ainsi que Claudia Senik, économiste du bonheur et directrice de l'Observatoire du Bien-Être (Cepremap).

→ Prochaine Université Populaire Permanente

Peut-on rire de tout ?

avec : Gérard Biard, rédacteur en chef de Charlie Hebdo, Juin, reporter et dessinateur pour Charlie Hebdo, Tania de Montaigne, écrivaine, enseignante et journaliste

**Samedi 11 janvier
16 h à l'auditorium Lounès-Matoub**

PODCAST
KREMLIN-BICÈTRE

Retrouvez tous les sujets passés :

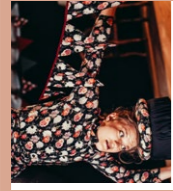


10 JANVIER



Cinéma
L'ÉCHO FAIT SON CINÉMA
Dieu peut se défendre tout seul, d'Isabelle Cottenceau
 Commémoration des 10 ans des attentats contre Charlie Hebdo - 19h, à l'auditorium Lounès Matoub

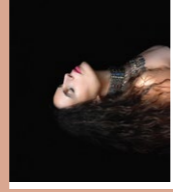
Le 7 janvier 2015, douze personnes ont été assassinées dans les locaux de Charlie hebdo. Richard Malka, avocat de la partie civile, se prépare à un procès mouvementé. Au fil de sa plaidoirie, il retrace l'histoire de la liberté d'expression, faisant écho à la montée de l'intolérance. Un manifeste poignant et essentiel pour la liberté et la laïcité.



Cirque
DORI
 Cirque des petites natures
 Dès 5 ans
 16h, à l'ECAM

Dori, drôle de clown-équilibriste-contorsionniste, vous invite à sa fête d'anniversaire ! Un goûter pour célébrer tous les âges qu'elle a eus et qu'elle aura, autant d'étapes de la vie qui tracent le chemin de la résilience. Sous le chapiteau bienveillant de Dori, on tombe, on se relève, on grandit, on rit, et on panse ensemble les blessures de l'enfance.

11 JANVIER



Concert
DAFNÉ KRETHARAS
 Dès 8 ans
 Tarif de 7 à 20 €
 20h, à l'ECAM
Mi-sirène, mi-

sorcière, la présence magnétique de Dafné Kritharas nous emporte. Son timbre unique donne un souffle moderne à des mélodies traditionnelles grecques, séfarades ou orientales. Dans un concert envoûtant, accompagnée de musiciens aux multiples origines, Dafné Kritharas entonne des histoires d'hier et d'aujourd'hui, et célèbre le croisement des langues et des cultures.

11 JANVIER

DÉNOMINATION DU CENTRE CULTUREL JEAN-LUC LAURENT

Conseil Municipal extraordinaire
 10h, 1^{er} étage de L'Écho

Cérémonie d'hommage
Dévoilement de la signalétique
Dévoilement de l'œuvre de C215
 Pot de l'amitié
 11h30, parvis et hall de L'Écho

Commémoration
LES 10 ANS DES ATTENTATS DE CHARLIE HEBDO ET DE L'HYPER CACHER

14h
Cérémonie
 au parc de Bicêtre

14h45
Marche symbolique
 du parc de Bicêtre à la médiathèque L'Écho

15h15
Finissage de l'exposition La Révolution « Femmes, Vie, Liberté »
 dans le hall de la médiathèque L'Écho

16h
Table ronde - Peut-on rire de tout ?
 à l'auditorium Lounès Matoub

5 FÉVRIER

Atelier
MÉLI -MÉLO DES MOTS
 De 6 mois à 3 ans
 10h15-10h45 et 11h-11h30, à L'Écho

6 FÉVRIER

Loisirs
CLUB DE LECTURE DU KB
 Public adulte
 19h - 21h, à L'Écho

Loisirs
SOIRÉE JEUX DE SOCIÉTÉ
 Public adulte
 19h - 23h, à L'Écho

8 FÉVRIER

Atelier
MÉLI -MÉLO DES MOTS
 De 6 mois à 3 ans
 10h15-10h45 et 11h-11h30, à L'Écho

8 FÉVRIER

Bal dansant
LES ZÉOLES
 Tout public
 16h, à l'ECAM

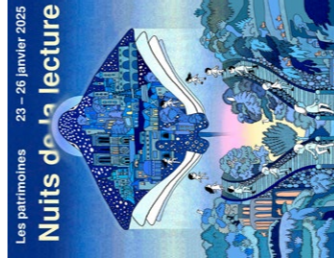
15 JANVIER

Atelier
MÉLI -MÉLO DES MOTS
 De 6 mois à 3 ans
 10h15-10h45 et 11h-11h30, à L'Écho

22 JANVIER

Sport
FUTSAL D1
 KB Futsal / Kingersheim
 16h30, au gymnase Ducasse

25 JANVIER



Événement
NUIT DE LA LECTURE ET DU CONSERVATOIRE
LES PATRIMOINES
 Médiathèque L'Écho

10h30 - 11h30
Ciné conte
14h30 - 15h30
Atelier créatif des patrimoines

15h30 - 16h30
Heure du conte
17h - 18h
Quizz culturel des patrimoines

18h30 - 19h45
Spectacle symphonique Micéllaire
 Par la compagnie Pomoa et les élèves du Conservatoire

Tout au long de la journée
Parcours safari, scène de crime, mini jeux, œuvres d'art

17 JANVIER



Concert
SOIRÉE JAZZ
Lana Gray Septet
 20h, à l'Auditorium Lounès Matoub
L'autrice-compositrice

et chanteuse kremlinoise de jazz, Lana Gray, est née au Sénégal et ses origines diverses s'étendent de l'Europe du Sud aux rivages du Sud-Est asiatique et de l'Afrique de l'Ouest. Ainsi, sa voix de velours envoûtante porte en elle l'infinité d'un monde enrichi de multiples croisements artistiques. Avec son septet, elle offre un jazz mélangé entre swing et latin. Laissez-vous entraîner dans son univers pour une soirée jazz haute en couleurs musicales.

23 JANVIER

Solidarité
NUIT DE LA SOLIDARITÉ
 En ville

25 JANVIER

Événement
NUIT DE LA LECTURE ET DU CONSERVATOIRE
LES PATRIMOINES
 Médiathèque L'Écho

10h30 - 11h30
Ciné conte
14h30 - 15h30
Atelier créatif des patrimoines

15h30 - 16h30
Heure du conte
17h - 18h
Quizz culturel des patrimoines

18h30 - 19h45
Spectacle symphonique Micéllaire
 Par la compagnie Pomoa et les élèves du Conservatoire

Tout au long de la journée
Parcours safari, scène de crime, mini jeux, œuvres d'art

EXPOSITIONS

DU 16 JANVIER AU 18 FÉVRIER

Lisibilités
 Heider Vinagre
 Hall de la médiathèque L'Écho

18 & 19 JANVIER

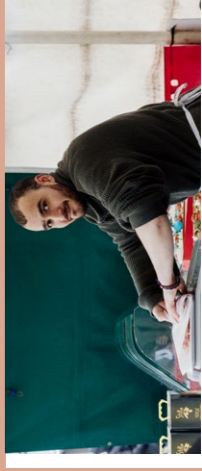
L'ARTOTHÈQUE S'EXPOSE LORS DES VŒUX AUX KREMLINOIS
 Gymnase Ducasse

DU 20 JANVIER AU 30 AVRIL

Les Visages du marché du Kremlin-Bicêtre
 Florence Murgo
 Place Jean-Jaurès

DU 11 FÉVRIER AU 4 MARS

Les Visages du marché du Kremlin-Bicêtre
 Florence Murgo
 Hall de la médiathèque L'Écho



REDÉCOREZ VOTRE SALON AVEC L'ARTOTHÈQUE MUNICIPALE



Atelier
PAUSE CRÉATIVE (ATELIER CRÉATIF AUTOUR D'UN CAFÉ/THÉ)
 Tout public
 10h30, à L'Écho

Concert
LE CLASSIQUE C'EST FANTASTIQUE
Réveries celtiques
 Conservatoire intercommunal du Kremlin-Bicêtre - Entrée libre -15h30, à l'Hôtel de ville

18 JANVIER

Atelier
MÉLI -MÉLO DES MOTS
 De 6 mois à 3 ans
 10h15-10h45 et 11h-11h30, à L'Écho

Atelier
PAUSE CRÉATIVE (ATELIER CRÉATIF AUTOUR D'UN CAFÉ/THÉ)
 Tout public
 10h30, à L'Écho

Concert
LE CLASSIQUE C'EST FANTASTIQUE
Réveries celtiques
 Conservatoire intercommunal du Kremlin-Bicêtre - Entrée libre -15h30, à l'Hôtel de ville

2 FÉVRIER

Concert
LE CLASSIQUE C'EST FANTASTIQUE
Réveries celtiques
 Conservatoire intercommunal du Kremlin-Bicêtre - Entrée libre -15h30, à l'Hôtel de ville

10h30 - 11h30
Ciné conte
14h30 - 15h30
Atelier créatif des patrimoines

18h30 - 19h45
Spectacle symphonique Micéllaire
 Par la compagnie Pomoa et les élèves du Conservatoire

Tout au long de la journée
Parcours safari, scène de crime, mini jeux, œuvres d'art

	1	2	3	4	5	6	7	8	9	10
I										
II										
III			■				■			
IV				■		■				
V									■	
VI								■		
VII						■				
VIII		■		■			■			
IX				■						
X										

Horizontalement

I. Chasseurs de vieille peau. **II.** Invention littéraire. **III.** Division en volume. École à Strasbourg. Label rouge. **IV.** Mesure d'angle. Le roi des fromages, selon Talleyrand. **V.** Figures de style. **VI.** Fermier. Bonne carte. **VII.** Réduisit la voilure. Éclaboussé. **VIII.** Sodium. Présidée par Allain Bougrain-Dubourg. **IX.** Père indigne et roi au théâtre. Il a marché sur la Lune 15 ans avant Neil Armstrong. **X.** Raccourcirions.

Verticalement

1. Femme d'Hector. **2.** Décontracter. Basse tension. **3.** Jeu de stratégie. Insecte d'eau douce. **4.** Fuse dans l'arène. La petite maison dans la garrigue. **5.** N'y voit goutte. **6.** Chef militaire turc. Dans la gamme. Rengaine. **7.** Personnage de Brecht. Supports de coques. Négation. **8.** Autocrates. Violon. **9.** Agent trouble. Montagnard. **10.** Dissidences.



COUPS DE CŒUR DES MÉDIATHÉQUAIRES



UNE ANNÉE ENSEMBLE
de Claire Lebourg



LA PETITE BONNE
de Bérénice Pichat



SIROCCO ET LE ROYAUME DES COURANTS D'AIR
de Benoît Chieux

RETROUVEZ TOUS LES ÉVÉNEMENTS DE LA MÉDIATHÈQUE SUR L'ÉCHOGRAMME



LA RECETTE DE LOUISE*

BISCUITS MAISON

Ingrédients pour 10 biscuits :

- 250 g de farine de blé semi complète
- 200 g de chocolat noir
- 120 g de beurre doux
- 70 g de sucre roux
- 20 g de poudre d'amande
- 1 Jaune d'œuf
- 5 ml d'extrait de vanille

- Dans un saladier, tamiser la farine et la poudre d'amande, puis ajouter le sucre, l'extrait de vanille et le beurre coupé en dés
- Travailler la pâte rapidement du bout des doigts pour obtenir un mélange sablé
- Ajouter le jaune d'œuf, puis travailler de nouveau la pâte à la main pour former une boule homogène. Au besoin, ajouter un filet d'eau pour obtenir la bonne consistance. Laisser reposer la pâte au frais 30 minutes. Pendant ce temps faire chauffer le four à 180°C
- Sur un plan de travail fariné, étaler finement la pâte à biscuits au rouleau à pâtisserie, sur une épaisseur d'environ 2mm
- À l'aide d'un emporte-pièce ou d'un verre, découper 20 biscuits de taille égale et disposer-les sur une plaque allant au four et recouverte de papier sulfurisé
- Enfourner 10 minutes jusqu'à ce que le sablé soit légèrement doré
- À la sortie du four, laisser refroidir complètement. Pendant ce temps, faire fondre le chocolat au bain-marie en remuant régulièrement
- Mettre une cuillère généreuse de chocolat fondu sur 10 sablés. Recouvrir avec les 10 autres sablés en appuyant légèrement pour répartir le chocolat
- Mettre au réfrigérateur pendant 45 minutes avant dégustation.

MOT À MOT DE L'EMBROUILLE À L'EMBROUILLAMINI

Surtout ni se brouiller ni s'embrouiller... Le verbe « brouiller », issu du germanique « brod », un « bouillon », a d'abord signifié « mêler en dérangeant », d'où dès 1611 les « œufs brouillés » et « brouiller les cartes ». Au XV^e siècle apparaissent le sens figuré « mettre du désordre » et « se brouiller », être en désaccord. Quant à « embrouiller », c'est au XIV^e siècle qu'il devint synonyme de mêler diverses choses, notamment des fils, d'où « embrouiller quelqu'un », lui faire perdre le fil de ses idées. Des verbes « brouiller » et « embrouiller » naissent aux XVII^e et XVIII^e siècles la « brouille », la querelle, puis l'« embrouille », consistant à tromper quelqu'un. Parallèlement existait depuis 1566 le « brouillamini », un emplâtre pour chevaux, constitué de petites boules de terre argileuse envoyées d'Arménie. C'est sous l'influence du verbe « brouiller » que le latin « boli armenii », boules d'Arménie, devenait « brouillamini », vite assimilé à un désordre inextricable. Et en 1688 on attestait du croisement entre le mot « brouillamini » et le verbe « embrouiller » aboutissant à l'« embrouillamini », la forme la plus courante aujourd'hui. Il y a vraiment de quoi s'embrouiller.



Jean Pruvost

NE JOUEZ PAS AVEC LE FEU



Acheter des cigarettes dans la rue est interdit par la loi et vous expose à la contrefaçon.

Toutes les cigarettes sont nocives, mais les contrefaçons n'offrent aucune garantie sur l'origine et la composition des produits.

union des fabricants **unifab**

www.lacontrefaconsansfiltre.info



L'Union des Fabricants, RCS 784 668 709.
Conception : OFK-Agency.

Fumer nuit gravement à votre santé et à celle de votre entourage.

VIE PRATIQUE

Pharmacies de garde

Dimanche 12 janvier
PHARMACIE DU KREMLIN
12/14, rue du Général Leclerc
94270 Le Kremlin-Bicêtre
01 46 58 84 78

Dimanche 19 janvier
LA PHARMACIE DE L'HÔPITAL
9, Av. Eugène Thomas
01 46 72 20 18
94270 Le Kremlin-Bicêtre
01 46 72 20 18

Dimanche 26 janvier
PHARMACIE DU FORT DE BICETRE
25, Av. Charles Gide
94270 Le Kremlin-Bicêtre
01 46 72 16 29

Dimanche 2 février
PHARMACIE DE TOLBIAC
61, Av. D'Italie
75013 Paris
01 44 24 19 72

Dimanche 9 février
PHARMACIE KELLERMANN
63, Bd Kellermann
75013 Paris
01 45 88 23 24

La ville recrute

Réfèrent Maintien à domicile
H/F

Animateur H/F

Travailleur social H/F

Gestionnaire des instances et
des assurances H/F

Éducateur petite enfance H/F

Retrouvez l'ensemble des annonces et candidatez sur kremlinbicetre.fr, rubrique « Offres d'emploi ».

Le Marché

Tous les mardis, jeudis et dimanches de 8 h à 14 h, avenue Eugène-Thomas.

Travaux

Rue du Général Leclerc :

En raison de la création d'une piste cyclable bidirectionnelle, la voie pourra être fermée dans sa totalité ou par tronçon et le stationnement sera interdit de chaque côté de la rue, du 6 janvier au 28 février 2025.

16, rue du 14 juillet :

En raison de la construction d'un immeuble, la voie est rétrécie au côté droit du chantier, le stationnement et la circulation piétonne sont modifiées.

167, rue Gabriel-Péri :

La démolition et la reconstruction du Commissariat de Police entraînera la neutralisation de 3 places de stationnement et de la contre-allée pour une durée de 18 mois.

3, rue Jean-Monnet :

2 places de stationnement seront neutralisées du 23 janvier au 28 février 2025, en raison de l'installation d'une borne de recharge électrique.

8, rue Roger-Salengro :

Jusqu'au 30 juillet 2025, la construction d'un immeuble collectif entraînera la réduction du trottoir et le report des piétons sur le trottoir opposé.

13/15 rue Delescluze :

Jusqu'au 31 décembre 2025, la construction d'un immeuble collectif entraînera la réduction de la voirie, le report des piétons sur le trottoir opposé, ainsi que la neutralisation de 3 places de stationnement.

Le carnet

Du 16 novembre au 15 décembre 2024

Ils sont arrivés

Youssef HOUARI
Fadel SANOGO
Nermine BEN BRAHIM
Violette SIFAKIS TAMVAKI
Ibrahim DIAWARA
Souleyman ESSAMOUGN
Ariel ALLOUCH CAOUREN
Aliyah SISSOKO

Ils se sont dits oui

Petru UNTU & Gabriela STOLEAC
Kouakou YAO N'GORAN & Nadège ZIEGA
Benoît SAUVETON & Hasna EL KHATIR
Moussa NIANG & Awa-Ndoubé MBOUP
Abdelmajid MEHDAOUI & Souhir MAJID

Ils nous ont quittés

Lucette BOISSINOT veuve BONNET
Gilbert BRILLET
Roger CALIBRE
Sandrine DUBOIS
Hamd ZAGHIR
Pema FU

En raison de la fermeture pour travaux du commissariat du Kremlin-Bicêtre, un agent de la Police Nationale assurera l'enregistrement des dépôts des plaintes dans les locaux de la Police Municipale de Proximité du 3, rue Danton, les mardis et jeudis, de 9h à 12h.



Disparition

Jacky Dupuis

Le monde des anciens combattants est en deuil. Jacky Dupuis, président de la section départementale de la FNAME-OPEX depuis 2021, est en effet brutalement décédé, le 14 décembre dernier, à l'âge de 65 ans. Engagé dans la Marine Nationale à 21 ans, l'homme se sera particulièrement illustré sur le théâtre des opérations extérieures où les forces françaises ont été engagées, notamment au Liban, au Tchad, en Afghanistan ou au Kosovo, ce qui lui a valu de nombreuses décorations. Prenant sa retraite en 2023, Jacky Dupuis s'est investi pleinement dans la vie associative du monde combattant, avec le projet de présenter les conflits modernes aux écoles de la commune. « Présent régulièrement aux cérémonies commémoratives, c'était un ami fidèle qui avait le sens des valeurs et qui nous a quitté trop tôt », déplore Philippe Troehler, le président de l'UFAC-VG. À sa famille et à ses proches, le maire, Jean-François Delage, ainsi que l'ensemble du Conseil municipal présente ses sincères condoléances.



Socialiste Républicain et Citoyen
Une nouvelle année avec vous

L'année 2025 s'inscrit dans la continuité d'un engagement fort et déterminé, au service des Kremlinoises et des Kremlinois. **Avec ambition et sincérité, nous poursuivons le travail entrepris depuis 2020 pour bâtir une ville solidaire, écologique et émancipatrice, où chacun trouve sa place et peut s'épanouir. Une ville à votre image, à notre image.**

En 2024, nous avons su montrer que, face aux défis majeurs, la solidarité prime sur les divergences politiques. Le vote unanime du 19 décembre dernier, pour une aide exceptionnelle aux habitants de Mayotte en témoigne.

En 2025, nous poursuivrons le déploiement de projets structurants pour améliorer durablement votre cadre de vie et votre quotidien. L'écologie, les mobilités, la propreté, la sécurité et la solidarité resteront nos priorités, avec une attention particulière portée aux espaces publics, à leur aménagement, leur sécurité et leur entretien. **En ce début d'année, le maire et les élus du groupe Socialiste Républicain et Citoyen adressent à tous les Kremlinois et Kremlinoises leurs meilleurs vœux de bonheur, de santé et de joie pour 2025.** Que 2025 soit synonyme de solidarité, de projets et de réussites.

Nous vous invitons avec plaisir à l'inauguration du Centre culturel Jean-Luc Laurent le 11 janvier à la Médiathèque l'Echo à 11h et à la soirée des Vœux le 18 janvier au Gymnase Ducasse à partir de 18h. Très belle année à tous !

A.Azzoug, C.Bocabeille et les élus du groupe SRC.



Pour une ville qui nous rassemble
2025, une année riche de projets et de réalisations pour notre ville

Comme c'est la tradition au mois de janvier, nous adressons nos meilleurs vœux aux Kremlinois. En 2025, que santé, amour, joie et réussite soient au rendez-vous pour chacun d'entre vous ! Cette année encore, le groupe PVR portera activement la mise en œuvre de projets municipaux utiles à notre ville et à ses habitants. La réalisation d'une nouvelle **piste cyclable** rue du Général Leclerc et la reprise de celle rue de Verdun, l'engagement des travaux pour les **espaces verts** Ponticelli et Piaf, l'ouverture à l'été prochain du **tiers-lieu** avenue Charles Gide, îlot de fraîcheur supplémentaire, sont autant de projets d'écologie populaire qui ouvrent la voie à une ville apaisée et résiliente.

2025 sera aussi l'année où nous pourrons apprécier les effets d'une politique d'attractivité économique ambitieuse. L'ouverture de la **future librairie** avenue Eugène Thomas, l'intensification des **préemptions commerciales** avec le SAF 94, l'extension de l'offre des **food trucks** et les **nouveaux stands** du marché (torréfacteurs et conserves bio) viendront diversifier le commerce déjà existant. Enfin, après l'ouverture du **libre-service solidaire** en partenariat avec le Secours populaire français, la ville poursuivra la mise en œuvre de dispositifs de solidarité concrète avec pour la première fois au Kremlin-Bicêtre, l'expérimentation de la **sécurité sociale alimentaire**.

Le groupe « Pour une ville qui nous rassemble », élus PCF et apparentés, Tous Citoyens



Groupe Écologiste et Citoyen du Kremlin-Bicêtre
Bonne année 2025 aux Kremlinoises et Kremlinois !

En ce début d'année, nous, le groupe Écologistes Citoyens, vous adressons nos meilleurs vœux. Que 2025 soit une année de solidarité, de progrès et d'engagement collectif pour notre ville. Cependant, cette nouvelle année s'inscrit dans un contexte préoccupant. En fin d'année dernière, la majorité municipale a une fois de plus privilégié les intérêts privés en offrant un "cadeau de Noël" de 400 000 € à la société Nexity, un promoteur immobilier qui affiche des bénéfices records. Ce montant vient s'ajouter à la vente bradée d'un terrain pour ce promoteur, confirmant une gestion municipale qui tourne le dos aux priorités des Kremlinois. Nous dénonçons fermement ces choix. Ces 400 000 € auraient pu être investis dans des projets d'intérêt général : logement social, actions pour la transition écologique, ou encore un soutien accru aux familles et aux associations locales. En 2025, le groupe Écologistes Citoyens continuera à porter votre voix et à proposer des alternatives concrètes, pour un Kremlin-Bicêtre plus écologique, solidaire et responsable. Nous croyons en l'avenir de notre commune, mais cet avenir ne peut être construit qu'en défendant l'intérêt collectif face aux logiques de profit. Nous vous souhaitons une année pleine de santé, de bonheur et de mobilisation pour bâtir un avenir plus juste. Ensemble, faisons de 2025 une année porteuse de changements positifs pour notre ville.

Le groupe Écologistes et Citoyens
Toufik KHIAR
Jérôm



Kremlin-Bicêtre en avant, radical et écologiste
2025, annus horribilis ?

Un trio de socialistes détroqués déjà macronistes : voilà « l'ouverture » du quatrième (!) Premier ministre de 2024 censée conjurer le risque de censure auquel l'expose la tripartition de l'Assemblée nationale. Mission bien périlleuse, car à ne nommer au gouvernement que des personnalités de son camp et ralliés de circonstance, le Président de la République, désavoué par tous les derniers scrutins, entretient la crise politique qu'il a lui-même nouée par la dissolution. Il est aidé en cela par l'absence de débouché politique du « front républicain », volontairement réduit à un simple cartel électoral.

Dans un tel contexte, adopter un budget conforme aux exigences de la Commission européenne va relever de l'exploit. Face à la morosité structurelle de la situation économique (faible croissance, déficit extérieur, chômage en hausse), qui obère les recettes et creuse les déséquilibres budgétaires, raboter les dépenses va probablement rester la priorité budgétaire.

Une telle perspective n'est pas sans danger pour les collectivités locales, qui devront contribuer à la résorption du déficit. La région Ile-de-France et le département du Val-de-Marne ont déjà acté des coupes dont les villes vont souffrir.

À moins qu'une nouvelle censure nous plonge dans ce qui serait alors une véritable crise de régime.

Tentons cependant de rester optimistes, et souhaitons que 2025 apporte dans vos foyers réussite, santé et bonheur.

Jean-François Banbuck

Les tribunes publiées par les groupes politiques du Conseil municipal engagent la seule responsabilité de leurs auteurs.



Génération écologique et sociale
Le gouvernement Bayrou face à la crise de Mayotte

La nomination de François Bayrou comme Premier ministre marque une séquence politique dense, mais un fil rouge demeure : une incapacité à répondre aux urgences climatiques et sociales. Ces événements résonnent tristement avec la situation à Mayotte, où l'explosion des inégalités et les crises écologiques illustrent l'aveuglement des dirigeants.

L'île, déjà fragilisée par une pauvreté endémique, est en première ligne du changement climatique. Pourtant, aucune réponse structurelle n'a été apportée. Alors que l'eau est un bien rare et que les infrastructures s'effondrent, où est l'État stratège, capable d'investir pour la résilience écologique et sociale ?

Dans ce contexte, la continuité incarnée par le gouvernement Bayrou et la réélection de figures comme Manuel Valls inquiète. Leur gestion politique, souvent marquée par des ajustements symboliques, semble incapable de répondre à la réalité des crises actuelles. François Bayrou parle de "rassemblement", mais l'écologie et la justice sociale nécessitent bien plus : une vision ambitieuse et une capacité à prendre des décisions courageuses, même impopulaires. Mayotte, aujourd'hui, est un miroir de ce qui nous attend ailleurs si rien ne change.

Ce gouvernement, marqué par des visages du passé et des choix trop souvent timides, a devant lui une tâche immense. Mayotte appelle l'État à un sursaut. Reste à savoir si ce gouvernement saura l'entendre.

Génération écologique et sociale



ENSEMBLE CHANGEONS LE KB
Ensemble changeons le KB
Ils sacrifient les habitants pour les promoteurs

La majorité PS/PCF semble avoir renoncé à défendre l'intérêt général, préférant servir les intérêts d'un géant de l'immobilier, Nexity, au détriment des habitants. En témoigne l'octroi de 400 000 euros de ristourne à cette entreprise prospère, déjà forte d'un chiffre d'affaires de 5 milliards d'euros en 2023. Cette décision est d'autant plus choquante que tous les logements de la place Jean Jaurès ont déjà été vendus, à un prix moyen de 8 000 euros/m. Pourquoi accorder un tel cadeau à Nexity, alors que ces ventes ont généré des bénéfices colossaux ?

Pendant ce temps, les propriétaires de pavillons subissent des pressions insupportables pour vendre leur bien à l'EPFIF à des prix dérisoires. Beaucoup sont expropriés sans notification préalable et dans des conditions indignes. Ces propriétaires voient leur maison arrachée dans des conditions inhumaines, sans même un courrier officiel préalable.

Les élus PS/PCF ont voté à l'unanimité ces mesures tout en restant silencieux face au délabrement des logements sociaux. Pire encore, ils ont approuvé le rachat de ces logements par une coopérative créée de toute pièce par la municipalité pour 28 M€, une opération opaque qui abandonne les locataires, privant leurs logements des rénovations urgentes.

Cette majorité montre une vision purement mercantile de la ville, dictée par des logiques spéculatives et un mépris évident pour les habitants.

Lionel Zirciroglu-N.Chiboub-JP.Ruggieri-L.Couto-L.El Krete

Les tribunes publiées par les groupes politiques du Conseil municipal engagent la seule responsabilité de leurs auteurs.



Le Kremlin
Bicêtre



Jean-François DELAGE,

Maire du Kremlin-Bicêtre

Et le Conseil municipal vous convie

le samedi 18 janvier 2025 à 18h

au Gymnase Ducasse

pour fêter la nouvelle année
et partager un moment convivial.