



DÉCRYPTAGE Quand la Ville diversifie ses commerces

GRAND ANGLE

Jean-Luc
Laurent dans
la mémoire
collective

UNE VIE

Alain Gustave,
le sens du
partage

VIE ASSOCIATIVE

RESF : militant
et fraternel
depuis 20 ans

A la mémoire de
toutes les victimes
du terrorisme

**Des
lumières contre
l'obscurantisme**

Le 11 janvier 2025, 10 ans après les attentats de Charlie Hebdo, de Montrouge et de l'Hyper Cacher, la Ville a allumé 18 bougies symbolisant les 18 victimes de ces journées tragiques. « Face à la barbarie, face à l'obscurantisme, nous opposerons toujours les Lumières, la raison et l'humanisme », a déclaré le maire, Jean-François Delage, déterminé à « défendre une République laïque qui refuse de céder aux dogmes des fanatiques ».

Le Maire et Le Conseil Municipal du
Kremlin-Bicêtre



ÉVÉNEMENTS 8

UPP 2025 : à vos agendas !

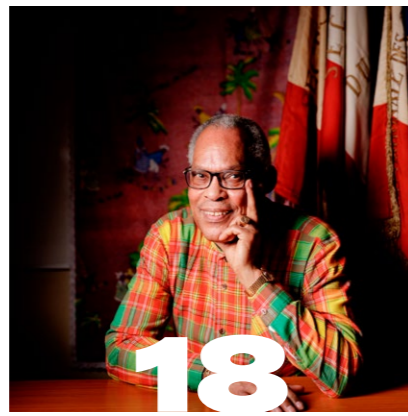
Des vacances culturelles et sportives

Quand L'Écho ramène sa science !

Un nouveau tatami pour le COSEC

GRAND ANGLE 10

Jean-Luc Laurent dans la mémoire collective



DÉCRYPTAGE 12

Quand la Ville diversifie ses commerces

UNE VIE 18

Alain Gustave, le sens du partage

VIE ASSOCIATIVE 20

RESF : militant et fraternel depuis 20 ans

MÉMOIRE VIVE 21

4/6 - Les célébrités du Kremlin-Bicêtre – Django Reinhardt



VIE DE QUARTIER 22

Budget participatif : vous avez choisi !

À VOTRE SERVICE 23

Les gardiennes du temps

AGENDA 24

LOISIRS 26

VIE PRATIQUE 29

TRIBUNES 30



Monsieur le Maire, pourquoi la Ville du Kremlin-Bicêtre a-t-elle décidé de quitter le réseau social X en janvier ?

La décision a été prise en réaction aux changements imposés par Elon Musk, notamment l'évolution de l'algorithme qui favorise la visibilité des contenus faisant la part belle aux idées et influenceurs d'extrême droite. **Nous refusons de cautionner et de lier d'une quelconque façon notre ville avec une plateforme qui ne garantit plus un débat équilibré et serein.** La ville du Kremlin-Bicêtre est marquée par ses valeurs humanistes, progressistes et ne saurait accepter cette dérive sans agir.

Une expérimentation de la sécurité sociale alimentaire va être lancée, pouvez-vous nous en dire plus ?

L'accès à une alimentation saine, accessible et durable est un droit fondamental. **Avec cette expérimentation, nous voulons accompagner quelques foyers tests kremlinois dans leur façon de consommer et de se nourrir, tout en soutenant une agriculture locale et respectueuse de l'environnement, en lien notamment avec des AMAP locales.** Ce dispositif solidaire et innovant pourrait inspirer des politiques publiques plus larges en faveur d'une alimentation de qualité pour toutes et tous à l'avenir. Vous en saurez rapidement plus sur cette expérimentation ambitieuse !

La municipalité a mis en place une politique de préemption en matière d'attractivité commerciale, pourquoi ?

Depuis 2020, la municipalité lutte contre l'uniformisation commerciale et souhaite éviter l'implantation massive de grandes enseignes de fast-foods, au détriment des commerces de proximité. C'est ce que nous avons notamment fait pour permettre la future implantation d'une librairie sur la Place de la République et une brasserie sur la Place Jean-Baptiste Clément. La préemption est un des seuls leviers dont disposent les villes pour réguler les implantations de grands groupes et permettre d'encourager une offre diversifiée, notamment en matière de commerces de bouche et de services à la population, afin de répondre aux besoins réels des habitants et de dynamiser le tissu économique kremlinois.

« La ville du Kremlin-Bicêtre est marquée par ses valeurs humanistes, progressistes et ne saurait accepter cette dérive sans agir. »



JOURNAL DU KREMLIN-BICÊTRE

Directeur de la publication : **Jean-François Delage**

Rédacteur en chef : **Philippe Lefebvre**

Comité de rédaction : **Anissa Azzoug, Corinne Bocabeille, Vanessa Coroyer, Jean-François Delage, Raphaël Ferretti, Catherine Fourcade, Jean-Pierre Ruggieri, Ibrahima Traoré**

Conception et direction artistique : **Adi Cohen**

Ont collaboré à ce numéro : **Laurine Pages**

Secrétariat de rédaction : **Direction de la démocratie locale**

Photos : **Alex Bonnemaïson, Margaux l'Hermite, Direction de la démocratie locale**

Régie publicitaire : **Micro 5, tel : 06 25 23 65 66**

Impression : **RAS**

Tirage : **14 000 exemplaires**

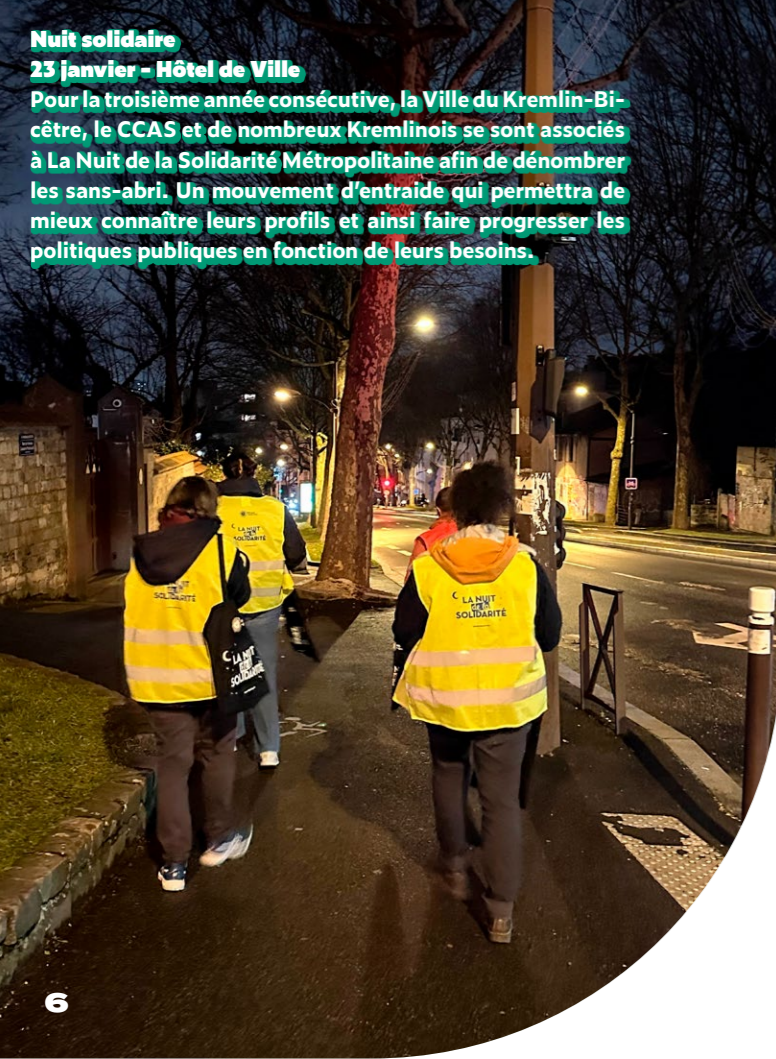
N° ISSN : **1141- 4502**

Le Mag' – Journal du Kremlin-Bicêtre

1, place Jean Jaurès 94270 Le Kremlin-Bicêtre

Dépôt légal à parution 94276 Le Kremlin-Bicêtre Cedex

Tél. : 01 45 15 55 55 journal@ville-kremlin-bicetre.fr kremlinbicetre.fr



Nuit solidaire
23 janvier - Hôtel de Ville
 Pour la troisième année consécutive, la Ville du Kremlin-Bicêtre, le CCAS et de nombreux Kremlinois se sont associés à La Nuit de la Solidarité Métropolitaine afin de dénombrer les sans-abri. Un mouvement d'entraide qui permettra de mieux connaître leurs profils et ainsi faire progresser les politiques publiques en fonction de leurs besoins.



Héritage culturel
25 janvier - médiathèque L'Écho
 À l'occasion des Nuits de la lecture et du conservatoire 2025, les bibliophiles ont pu découvrir les multiples facettes des « patrimoines », un terme qui renvoie aussi bien à la littérature de l'intime qu'à celle de notre héritage culturel commun, mêlant textes, musique et peinture.



Démocratisation musicale
20 janvier - Salle du Conseil municipal
 15 enfants des écoles Charles-Péguy et Benoît-Malon, issus des quartiers prioritaires de la Ville, ont reçu des mains du maire les clarinettes, flûtes traversières et bassons leur permettant de participer, durant 3 ans, à la 3ème édition du projet DEMOS. Un dispositif à vocation sociale qui œuvre pour la démocratisation culturelle auprès d'un public jeune et jusque-là éloigné de l'éducation artistique.

INSTANTANÉS

@villekb
 kremlinbicetre.fr



Micro-trot' du mois
27 janvier - Dans les rues du Kremlin-Bicêtre
 Les bonnes résolutions de 2025



Les séniors en fête
19 janvier - Gymnase Jacques-Ducasse
 Au lendemain des vœux du maire, les séniors de la ville n'ont pas boudé leur plaisir de se retrouver pour partager un chaleureux moment de convivialité lors du banquet qui leur était consacré, prouvant une fois de plus que le sens de la fête n'a pas d'âge.



Solidaire, pas solitaire
31 décembre - Espace André-Maigné
 Pour ne pas terminer l'année seul, la deuxième édition du Nouvel an solidaire a rassemblé pas moins de 34 Kremlinois, qui n'ont pas manqué de finir l'année en dansant. De quoi démarrer 2025 en partant du bon pied !

ÉVÉNEMENTS

UPP 2025 : à vos agendas !

À nouvelle année, nouvelle programmation ! Après un cycle de conférences sur la sexualité, les Universités Populaires Permanentes (UPP) reviennent en force à l'auditorium Lounès-Matoub, avec une saison 5 consacrée à des conférences thématiques mensuelles. Pour entamer cette nouvelle série, rendez-vous le 12 février, à 20h, avec une première partie consacrée à l'impact des réseaux sociaux sur notre santé mentale. Parce que les UPP ont aussi pour rôle d'éclairer les problématiques du monde actuel, un débat sur l'égalité des genres à l'école est prévu le 8 mars, à 16h, à l'occasion de la Journée internationale des droits des femmes. Autre épisode à ne pas manquer le 9 avril, à 20h : l'impact de la montée en puissance des BRICS (Brésil, Russie, Inde, Chine et Afrique du Sud) sur l'économie mondiale. Le mois suivant, lors du festival de l'écologie populaire du 17 mai, la question de la souveraineté alimentaire sera posée sur les tables de pique-nique du parc Pinel. Enfin, toujours dans l'optique de décrypter les enjeux du XXI^e siècle, une conférence analysant la dette de la France viendra clôturer la saison 2025, le 11 juin, à 20h.

Des vacances culturelles et sportives

Durant les congés de février, le Service jeunesse propose une offre de loisirs sous forme d'ateliers et de sorties, à destination des jeunes Kremlinois, de 14 à 17 ans. Au programme : visite au Musée de l'histoire de l'immigration, sortie à la Patinoire de Vitry-sur-Seine, Escape Game, matinées sportives (Boxe, futsal, tennis de table, jeux d'opposition, olympiades, etc.), jeux de société, ou encore ateliers culinaires et manuels : une programmation riche et variée qui, du 17 au 28 février, saura combler les vacanciers. Et pour que chacun, quel que soit son âge, puisse trouver une activité à sa convenance, le centre social Germaine-Tillion n'est pas en reste. Atelier de sophrologie à destination des familles, sensibilisation au cyberharcèlement, stages artistiques et sorties au salon de l'agriculture et au musée de l'air et de l'espace permettront, du 10 au 28 février, de faire le plein d'activités avant la reprise. Le programme complet sur : kremlinbicetre.fr.

Chiffre du mois

31

lots

de cadeaux ont été gagnés par les Kremlinois à l'occasion du calendrier des fêtes de fin d'année de la Ville, lancé sur sa page Instagram @villekb. Une initiative à laquelle ont répondu généreusement pas moins de 18 associations et 13 commerçants kremlinois.

Quand L'Écho ramène sa science !

Du 15 février au 1^{er} mars, la médiathèque L'Écho se met à l'heure des sciences. Les 15 et 27 février, la « fabrique à zhistoires » fera voyager les enfants de 4 à 7 ans de la terre à la lune, durant une heure de conte immersive. Alors que le 20 février, l'artiste Filipe Vilas-Boas transformera le ciel étoilé en musique, grâce à son Astrophone, le 22 février, les scientifiques en herbe et les amateurs de curiosités pourront expérimenter les propriétés fantastiques de l'eau autour de plusieurs ateliers ludiques. Enfin, le 1^{er} mars, ce sont des jeux « scientifiques » sur tablette qui attendent les enfants de 5 ans à partir de 15h30.

ZOM

Un nouveau tatami pour le COSEC

Pour le dojo du COSEC, l'année 2025 démarre du bon pied ! En effet, les vacances de fin d'année ont permis de mener des travaux de rénovation pour remplacer l'ancien tatami, vieux de 15 ans. Un cadeau bienvenu pour les quelques 150 adhérents des arts martiaux, mais aussi pour leurs professeurs, qui l'attendaient tous avec impatience. « L'ancien tapis était très abîmé, il s'épluchait et commençait à devenir dangereux pour les pratiquants, explique le professeur de judo et de jujitsu Pierre Croizier. Avec ce nouveau tapis, notre plaisir est renouvelé, car un bon tatami, c'est comme les bons professeurs : c'est indispensable pour pouvoir progresser. Mais pour les profs, j'espère qu'on ne va pas les remplacer tout de suite ! », rajoute en souriant l'homme de 77 ans, au COSEC depuis 1980. Avec ce nouvel équipement les enseignants espèrent faire venir d'autres clubs des villes avoisinantes pour des entraînements communs et des cours de compétition. « On est très satisfait, complète Pierre Croizier, même si les jeunes élèves trouvent pour l'instant que le tatami est un peu trop dur ! »

La Ville quitte le réseau social X

Le 21 janvier, Le Kremlin-Bicêtre a pris la décision de quitter définitivement le réseau social X, racheté en 2022 par le milliardaire Elon Musk. La Ville entend par cet acte fort prendre ses responsabilités et interroger sur l'utilisation de ce réseau dont l'absence de modération et le paramétrage algorithmique favorisent la prolifération des contenus haineux et des fausses informations qui font la promotion des discours extrémistes. « Quitter X est un acte démocratique » confirme Jean-François Delage, maire du Kremlin-Bicêtre dans un communiqué.

Aide aux Mahorais

Fidèle à ses principes de solidarité, la Ville du Kremlin-Bicêtre a débloqué une aide exceptionnelle de 2 000 euros en faveur de la Fondation de France, qui intervient activement pour soutenir nos compatriotes Mahorais frappés de plein fouet par le passage du cyclone Chido. Avec des milliers d'habitations détruites, des infrastructures paralysées et un bilan humain qui reste aujourd'hui toujours incertain, Mayotte demeure plus que jamais le département le plus pauvre de France.

Fermeture de l'accueil de la mairie

Depuis le 2 janvier, l'accueil de la Mairie est fermé au public les mardis après-midi, de 14h à 18h. Cette fermeture concerne également la permanence de l'état civil liée à la maternité, qui ne sera plus accessible durant ces horaires.



Retrouvez tous nos événements

GRAND ANGLE

Jean-Luc Laurent dans la mémoire collective

Le 11 janvier 2025, soit un an jour pour jour après son décès, les élus du Conseil municipal, réunis exceptionnellement au sein de la médiathèque l'Écho, ont décidé de renommer le lieu « Centre culturel Jean-Luc-Laurent », avant de procéder à son inauguration. Un événement qui rend hommage tout à la fois à l'engagement de l'ancien maire pour la culture et à son action sur la ville.

En cette matinée du samedi 11 janvier, le 1^{er} étage de la médiathèque l'Écho a pris un aspect inhabituel. Dans l'espace dédié aux tout-petits, on a repoussé les bibliothèques et rangé les tapis de jeux, pour laisser place à un grand quadrilatère de tables nappées de rouge permettant d'accueillir un Conseil municipal extraordinaire. Une délocalisation qui fait symboliquement écho à la délibération du jour : renommer le bâtiment qui abrite également le Conservatoire intercommunal « Centre culturel Jean-Luc Laurent ».

HOMMAGE LÉGITIME

Tandis que bon nombre de Kremlinois se sont amassés autour de l'espace ainsi délimité, les membres de la famille de Jean-Luc Laurent n'ont pas manqué de faire le déplacement. « Cette journée nous remplit de fierté, explique ainsi Julien, l'un des fils de l'ancien maire. C'est un symbole qui entre en résonance avec son travail et qui incarne sa politique entre services publics, culture, ouverture d'esprit et altruisme ». Parmi la foule, on reconnaît également d'anciens compagnons de route de Jean-Luc Laurent. « Si pour nous, c'est une grande tristesse car nous avons perdu un ami avec un grand A, cette journée est aussi l'occasion de lui rendre un hommage bien mérité », expliquent de concert Babette et Guy, qui ont traversé avec lui plus de 40 ans de combats politiques. Un avis partagé par beaucoup de Kremlinois. « Je suis très contente de cette dénomination, affirme par exemple Souada. C'est légitime et adapté à la personnalité de Jean-Luc Laurent, qui, au-delà du maire était quelqu'un de très humain et de très à l'écoute. »

« UNE DETTE DE GRATITUDE »

À la table des élus, alors que les groupes Écologistes et Citoyens et Ensemble changeons le KB ont décidé de ne pas siéger, l'événement est aussi une manière de prolonger l'héritage culturel de Jean-Luc



« Cette journée est un hommage bien mérité. »

BABETTE ET GUY

Laurent, à l'origine de la création de la médiathèque et de l'installation du conservatoire juste au-dessus. « Nous avons une dette de gratitude envers Jean-Luc Laurent qui a œuvré pour rendre la culture accessible à tous, motive ainsi Anissa Azzoug, l'adjointe à la culture. Cette dénomination est la promesse que son rêve pour un monde plus ouvert, plus créatif et plus solidaire continuera à se déployer au bénéfice de tous les Kremlinois ». Une déclaration qui résumait assez bien l'état d'esprit animant la majorité de l'assemblée, qui, sans surprise, adoptait la délibération à l'unanimité des élus présents.

LA PUISSANCE DU LANGAGE

Quelques minutes après la fin du Conseil, les Kremlinois se transportent au pied de la grande bâtisse rouge pour assister, dans un froid très vif, à la cérémonie d'inauguration. Face à la foule, les élus, écharpes tricolores en bandoulière, ont pris place en rangs serrés derrière le maire, Jean-François Delage. « Aujourd'hui, explique ce dernier, nous nous apprêtons à faire survivre dans notre mémoire collective le nom de celui qui est à l'origine même de ce bâtiment : Jean-Luc Laurent, un an jour pour jour après sa disparition. Il s'agit à travers cet acte, de donner sens : en écrivant ou en prononçant ce nom, nous lui donnons vie par la puissance du langage », poursuit-il, avant d'ajouter : « Le Centre Culturel Jean-Luc Laurent est aujourd'hui le symbole d'une ville qui croit en la Culture, en l'éducation et en la puissance du collectif ».

PASSION CULTURELLE

Des propos appuyés par Guillaume, l'autre fils de Jean-Luc Laurent : « Notre père considérait la culture comme un vecteur d'émancipation. Dans la sphère privée, il l'abordait avec curiosité et ouverture d'esprit, au point que dans les musées, il lisait les annotations de tous les tableaux ! Il adorait aussi voir des spectacles ou écouter de la musique classique, c'est donc aujourd'hui un bel hommage à l'homme politique, mais aussi à l'homme passionné de culture qu'il était. » Mais au-delà du cadre personnel ou communal (avec notamment la création des Estivales ou des Art'Dentes), Jean-Luc Laurent avait également travaillé au rayonnement culturel du Grand-Orly Seine Bièvre (GOSB), en tant que vice-président délégué aux équipements culturels, comme le rappelle quelques minutes plus tard Michel Leprêtre, le président du GOSB : « Jean-Luc Laurent voulait répandre la culture pour qu'elle soit partagée sur tout le territoire par le plus grand nombre. Raison pour laquelle, dès son entrée en fonction, il avait fait le tour de tous les espaces culturels de toutes les communes. Et ce, avant moi ! »

Reconnu comme un combattant de la liberté d'expression, Jean-Luc Laurent était aussi « un universaliste convaincu, intransigeant sur la laïcité », souligne de son côté l'artiste Ivryen C215, auteur d'un portrait de l'élu disparu, dévoilé quelques instants plus tard. « Je suis admiratif de tout le travail qu'il a entrepris, ajoute-t-il, et je regarde souvent le Kremlin-Bicêtre avec envie ! »

Au moment où Jean-François Delage tire le rideau rouge cachant le nom du nouveau centre culturel, un Kremlinois conclut : « Maintenant, on est sûr que la mémoire de Jean-Luc Laurent ne s'effacera pas... »



QUAND LA VILLE DIVERSIFIE SES COMMERCES

12

Facteurs de vitalité économique, mais également vecteurs de lien social, les commerces contribuent à l'attractivité d'une ville, forgent son identité et constituent l'âme vivante des quartiers. Autant de raisons pour lesquelles l'amélioration du tissu commercial est un enjeu majeur pour la municipalité qui, depuis 2020, mène une politique volontariste de diversification du commerce local.

Si pour de nombreux Kremlinois, le commerce local est un sujet de préoccupation important, certaines enseignes souffrent d'un contexte économique difficile, de la concurrence parisienne mais aussi d'une image qui nécessite d'être améliorée. « L'avenue de Fontainebleau a changé d'allure, fait ainsi remarquer Jean-Michel, un vieil habitant de la ville. Avant, on trouvait beaucoup de magasins différents : du prêt-à-porter, des magasins de meubles, de maroquinerie, de vêtements pour enfant... Maintenant, on trouve surtout des marchands de sandwiches à emporter ! Un peu de diversité, ça ne ferait pas de mal ! » Un constat partagé par beaucoup de Kremlinois.

DYNAMISER ET DIVERSIFIER

Consciente de cette situation, la municipalité se mobilise depuis 2020 pour soutenir et vitaliser le commerce local et attirer de nouvelles enseignes qui répondent d'avantage aux besoins des habitants. « La dynamique commerciale de notre ville a un impact immédiat sur la qualité de vie de ses habitants, sur l'utilisation de l'espace public ou encore sur le lien social qui nous unit, soutient Véronique Gestin, l'adjointe au maire chargée de l'attrac-

tivité économique et commerciale, et des entreprises solidaires. C'est pourquoi nous mettons tout en œuvre pour intervenir dans la construction d'un tissu économique qui favorise le maintien et la valorisation des métiers et des commerces qui permettent aux Kremlinois d'accéder à du beau et à du bon. »

Pour atteindre cet objectif, la Ville a entrepris un travail de longue haleine en commençant par missionner, dès 2021, la SEMAEST, une société publique spécialisée dans la revitalisation du commerce de proximité, afin d'établir un bilan de l'existant et trouver des solutions pour améliorer l'offre commerciale. Il en est ressorti que si Le Kremlin-Bicêtre compte 242 cellules commerciales, principalement situées le long de l'avenue de Fontainebleau (210 commerces) et les perpendiculaires de l'avenue Eugène-Thomas et de la rue du Général-Leclerc, certaines activités sont sous-représentées, comme l'alimentaire (31 boutiques), tandis que d'autres possèdent un caractère répétitif, notamment la coiffure (22 établissements) et, plus encore, la restauration rapide, qui occupe à elle seule plus de 12 % des cellules commerciales. D'autre part, si l'avenue de Fontainebleau propose une offre fournie, elle s'appuie surtout sur une clientèle « de flux » qui ne répond que partiellement aux besoins de la population.

MUTATION SOCIOLOGIQUE ET PRÉEMPTIONS

Car depuis quelques années, celle-ci a changé. Bénéficiant d'une forte attractivité, notamment par sa proximité avec la capitale, facilement accessible par le métro, Le Kremlin-Bicêtre connaît une forte mutation sociologique. Entre 2017 et 2021, on a observé en effet une diminution significative des employés (-13,4 %) et des ouvriers (-3 %), tandis que, dans le même temps, la part des cadres a bondi de 20 %, portant le revenu médian des ménages à un peu plus de 22 000 €. La volonté de la municipalité est d'accompagner ce renouvellement sociologique en favorisant la diversification commerciale pour mieux répondre aux besoins de tous les Kremlinois, que ce soit les jeunes ménages, les familles, les personnes âgées comme les nouveaux habitants. Une stratégie qui vise au renforcement du commerce de proximité, alimentaire notamment, et à la redynamisation du centre-ville, en particulier rue du Général-Leclerc et avenue Eugène-Thomas.

Dans cette optique, la municipalité s'est engagée depuis plus de quatre ans maintenant dans une politique volontariste de préemption de commerces. « D'une manière générale, les municipalités ont peu de prise sur les installations de commerces qui relèvent du droit privé, concède Damien Barrieu, le directeur de l'aménagement et des projets urbains. D'où la nécessité de préempter des locaux lorsqu'un commerce cède son fonds ou ses murs ». Or, toute cession de fonds de commerces fait l'objet d'une déclaration préalable adressée à la mairie par le cédant, dans laquelle il précise le projet du repreneur.

« La commune peut alors intervenir pour acquérir le fonds ou les murs en négociant le bien au prix de la valeur du marché, poursuit le directeur. Dès lors, elle peut décider du nouveau commerce qui va s'installer. »

« Nous mettons tout en œuvre pour intervenir dans la construction d'un tissu économique qui favorise le maintien et la valorisation des métiers et des commerces qui permettent aux Kremlinois d'accéder à du beau et à du bon. »

Véronique Gestin

13

NOUVEAUX COMMERCES

« Il s'agit là d'un travail de longue haleine, reconnaît Véronique Gestin, mais qui commence à porter ses fruits et dont nous percevons aujourd'hui les résultats positifs ». C'est ainsi que la Ville est devenue propriétaire du magasin situé au 17, rue du Général-Leclerc, dans les locaux anciennement tenus par la crêperie « Le Chaudron Breton », loués depuis par le restaurant « Casseroles », actuellement en travaux. Alors qu'à deux pas de là, un Libre-service solidaire s'est installé en septembre dernier à l'angle de la rue du 14 juillet, cette stratégie de préemption a également permis l'ouverture, durant tout le mois de décembre, d'une boutique éphémère place de la Comète, donnant l'occasion d'acheter successivement des bijoux, de la céramique, des produits bios, voire même des tableaux pour les cadeaux de fin d'année. Expérience réussie qui est appelée à être renouvelée.

Mais le meilleur reste à venir ! Deux autres préemptions notables donneront lieu, dans les mois qui viennent, à l'implantation de deux nouveaux commerces très attendus par les Kremlinois. Tout d'abord, tout en haut de l'avenue Eugène-Thomas, dans le local qui fait l'angle de la rue du Général Leclerc et de la place de la



avenue Charles-Gide et boulevard Chastenet-de-Géry. Aussi la municipalité a depuis engagé une réflexion en vue de créer un nouvel espace commercial au sein du projet de renouvellement urbain de l'Entrée de Ville Sud-Ouest. Alors que le programme, situé à deux pas de la gare de la ligne 14 « Kremlin-Bicêtre Gentiilly – Hôpital de Bicêtre », comprendra la construction de 950 nouveaux logements, le projet prévoit également de réserver plus de 2 000 m² de surface à des commerces de proximité en pied d'immeuble et répartis sur toute la zone. Boulangerie, opticien, caviste, agence immobilière, moyenne surface, commerces de bouche : en tout ce sont une quinzaine de commerces qui viendront animer la vie de ce nouveau quartier.

« Nous sommes convaincus qu'il s'agit de projets essentiels pour notre ville, en ce qu'ils participent à la création d'espaces de cohésion et de convivialité au Kremlin-Bicêtre, affirme avec force Véronique Gestin. Certes, cela intervient dans un contexte particulièrement dégradé pour les communes, poursuit-elle, mais là où il y a une volonté, il y a un chemin... »

République, viendra s'installer la librairie « La Grande Balade » dans le courant du printemps. Ensuite, sur la place Jean-Baptiste Clément, en remplacement de « La Place Rouge », c'est une brasserie qui ouvrira ses portes. Dénommée « L'Orient Express », celle-ci proposera une cuisine traditionnelle dans un décor rappelant la célèbre compagnie de wagons-lits.

De nouvelles enseignes qui viennent compléter le travail de renouvellement commercial entrepris sur le nouveau marché forain. Constitué de deux pôles – alimentaire et manufacturé – et régi jusqu'en mars 2022 par un délégataire de service public, celui-ci est passé à cette date en régie publique. Une reprise en main qui a permis de faire évoluer l'offre marchande vers une plus grande diversité, une meilleure qualité et des produits en circuits courts et bio, avec notamment l'installation d'un boucher, d'un fromager, d'un vendeur de poulets rôtis ou encore un étal de plats asiatiques pour ne citer qu'eux.

PROJETS ET PARTENARIATS

Mais d'autres projets, visant à redonner un second souffle au commerce local, pointent à l'horizon. Alors que le projet d'aménagement du 4, place Jean-Jaurès donnera naissance à la création d'une brasserie, qui concourra à une nouvelle centralité commerciale du quartier, la commune a entrepris un travail de requalification de la Galerie Grand-Sud, située entre l'avenue de Fontainebleau et la rue Danton. Le but : rendre plus attractif cet espace en déshérence, en proposant de nouvelles surfaces commerciales et des activités de loisirs. Pour préempter les murs de ces cellules commerciales, la Ville a signé deux conventions de partenariat avec le SAF94 et la Foncière des Centres-Villes Vivants, créée par la Métropole du Grand Paris (MGP), deux organismes publics qui s'inscrivent dans une démarche d'accompagnement financier des communes dans leurs projets de revitalisation commerciale.

La répartition géographique des commerces sur la ville est également un enjeu majeur pour assurer l'équilibre entre les différents quartiers. En 2021, le rapport de la SEMAEST avait pointé du doigt la concentration des commerces sur le bas de la ville, le haut n'étant couvert que par deux petits pôles « d'hyper proximité »,



Le SAF94 : soutenir le développement du commerce

À fin de mener à bien sa politique de diversification commerciale, la Ville du Kremlin-Bicêtre fait partie des communes adhérentes au Syndicat mixte d'Action Foncière du Val-de-Marne (SAF94), qui favorise les préemptions commerciales nécessaires à la commune pour l'ouverture de nouveaux commerces. Créé en octobre 1996 par le département dans l'optique de s'affranchir des fluctuations économiques de l'immobilier, le SAF94 est une structure unique en France qui a pour mission d'acquiescer et de porter le foncier nécessaire aux projets d'aménagement voulus par les 35 villes Val-de-Marnaises (sur 47), dès lors qu'ils sont destinés à construire des logements sociaux ou à développer des activités économiques. De ce fait, elle a pour rôle de répondre aux évolutions économiques du département tout en soutenant le commerce local. Les communes, quant à elles, maîtrisent les projets qu'elles souhaitent développer sur leur territoire et choisissent l'opérateur pour les mettre en œuvre.

« L'EPT Grand-Orly Seine Bièvre a décidé de rejoindre le SAF94, de manière à pouvoir associer les compétences et les capacités d'actions de ce service public très original, pour mettre en place un observatoire du foncier sur le territoire, explique Romain Marchand, vice-président de l'EPT 12 et 1^{er} adjoint au maire d'Ivry-sur-Seine. Il existe aussi un enjeu dans le développement des centres-villes, en particulier sur la question du commerce. Le SAF94 est un outil public qui peut permettre de mieux maîtriser les devenirs des cellules commerciales et donc la qualité des commerces qui s'y développent ».



CHIFFRES CLÉS

242
commerces sur la ville

8
nouveaux commerces
de proximité entre
2023 et 2025

7
préemptions effec-
tuées depuis 2020

+ 60
commerçants volants
et sédentaires sur le
marché forain



« Je viens très souvent faire mes courses ici, au marché, mais aussi à Okabé ou à La Kremlinoise. Avec mon compagnon, on est contents de l'ouverture prochaine d'une librairie, dont le patron est un ami. Mais d'une manière générale, je pense qu'il manque d'endroits de convivialité sur la ville, comme des cafés ou des brasseries. On ne trouve plus non plus de fromager ou de boucherie-charcuterie. On en a, c'est vrai, sur le marché, mais seulement deux fois par semaine... Pour ce qui est des vêtements, ça manque vraiment de choix et de qualité. Je trouve que c'est vers ce type de commerces que la politique de préemption menée par la mairie devrait aller pour diversifier et dynamiser le commerce du Kremlin-Bicêtre. »

Anne-Claire, 36 ans

« J'habite ici depuis 1983 et autrefois il y avait une offre commerciale beaucoup plus vaste. Aujourd'hui, avec l'évolution de la population, je constate qu'on a beaucoup de restauration rapide et de moins en moins de boutiques qui proposent une alimentation saine. Je fais juste mes courses alimentaires en grande surface, sinon, je suis obligée d'aller à Paris, car l'offre n'est pas assez diversifiée, ce que je trouve assez triste. Ça manque notamment de boutiques de vêtements et de restaurants où on peut manger français. C'est d'ailleurs pour ça que je suis ravie d'apprendre qu'une brasserie va s'ouvrir sur la place Jean-Baptiste Clément, grâce à l'action de la mairie. »

Hanne, 72 ans



« En 6 ans, je n'ai pas vu beaucoup de nouveaux commerces, mais quand ça arrive, ils sont vite repérables. Je sais qu'il y a des tentatives de la mairie pour diversifier l'offre et lutter contre le nombre trop important de magasins de même nature. Pour moi, la diversification commerciale est une nécessité, à la fois pour les habitants car ça permet d'éviter de sortir de la commune et pour les commerçants parce que ça favorise les achats locaux. D'une manière générale, je trouve que ce qui manque ici, ce sont des commerces qui favorisent la rencontre entre les populations, même si je n'ai pas d'exemple précis à vous donner. »

Guy, 60 ans

« Je suis arrivé au Kremlin-Bicêtre il y a seulement un an pour faire mes études sur la capitale. Et pour moi qui viens de province, ça a été une bonne surprise de constater qu'il y avait autant de commerces ! Pour une ville de banlieue, je trouve qu'il y a une bonne diversification des enseignes : entre le centre commercial Okabé, le Auchan, le Leclerc et les fast-foods, je trouve globalement ce que je veux. La venue prochaine d'une librairie, c'est pour moi une très bonne nouvelle, car j'adore lire. Même si on a la médiathèque L'Écho, avoir un livre à soi, c'est autre chose que de l'emprunter... »

Adrien, 21 ans



« Le Kremlin-Bicêtre est plutôt bien achalandé, mais comme la majorité des magasins se concentrent avenue de Fontainebleau, quand des commerces se ressemblent, ça se voit ! Est-ce qu'on a vraiment besoin d'avoir autant de sandwicheries et de coiffeurs sur cette ville ? La diversité des commerces de proximité, c'est ce qui fait tout le charme et toute la saveur d'une commune ! Je pense qu'ici il manque principalement d'une boucherie-charcuterie et d'un fromager qui soit ouvert tous les jours. On aurait aussi besoin d'un teinturier et de magasins de vêtements de meilleure qualité ! »

Bernadette, 73 ans

« J'habite la ville depuis 20 ans maintenant et je trouve que l'on manque de commerce de la vie courante, comme une librairie-papeterie, une charcuterie, une cordonnerie, un serrurier, une maroquinerie ou un magasin de bricolage. Il y a trop de magasins qui ont fermé comme le pressing ou le magasin de chaussures de l'avenue Eugène-Thomas, qui va fermer fin février. Côté restauration, l'arrivée de la brasserie place Jean-Baptiste Clément, ça va nous faire du bien, car ça change de la restauration rapide et ça permet de faire des rencontres et d'entretenir le lien social. Les commerces identiques, ça oblige trop souvent les gens à aller sur Paris, alors qu'ici on a quand même une ville qui pourrait s'épanouir commercialement. »

Shirley, 78 ans



Paroles de Kremlinois

L'aide à domicile sur-mesure

Réseau national d'aide à domicile pour les personnes âgées



Aide à l'autonomie



Aide aux repas



Accompagnements



Aide ménagère

01 84 04 05 80

8, rue Georges Le Bigot
94800 VILLEJUIF

Petits-fils
SERVICES AUX GRANDS-PARENTS



SI
SERVICES à
LA PERSONNE

petits-fils.com

CHOISISSEZ UN
MÉTIER QUI A
DU SENS

LES PAVEURS DE MONTROUGE RECRUTENT :

- ▶ Ouvriers routiers
- ▶ Maçons VRD
- ▶ Conducteurs d'engins

Postes à pourvoir à Villejuif, en CDI et contrat d'apprentissage.

Les Paveurs de Montrouge sont spécialisés dans les infrastructures de transport et les aménagements urbains. L'entreprise compte aujourd'hui 80 employés et fait partie du groupe VINCI.

Contactez-nous : 01 43 90 11 70
villejuif@paveurs-de-montrouge.fr
25 rue de Verdun, 94 800 Villejuif

LES PAVEURS DE MONTROUGE



« Pour moi, le bonheur le plus doux, c'est celui qu'on partage. »

PORTRAIT CHINOIS

Si vous étiez une rue de la ville ?

La rue du Capitaine Morinet, car j'y habite depuis 44 ans !

... un monument de la ville ?

Le centre de loisirs Aimé Césaire, car je suis à l'origine de son nom.

... une entité de la ville ?

Le Petit Relais, chez Rafi, car c'est un lieu convivial, où on se retrouve après nos cérémonies commémoratives.

Alain Gustave

Le sens du partage

Que ce soit à travers son association *Comme Au Bon Vieux Temps* ou au sein de l'Union Nationale des Combattants (UNC), Alain Gustave, 77 ans, n'a cessé de partager avec les Kremlinois ce qui fait l'essentiel de son être : la culture antillaise et le devoir de mémoire. Portrait d'un homme attachant qui a fait de notre ville sa terre de cœur.

Un teint cuivré comme un verre de rhum ambré, un accent traînant qui fleure bon les Caraïbes, un sourire chaleureux qui attire d'emblée la sympathie : si Alain Gustave, 77 ans, ne saurait renier ses origines, il ne cache pas non plus son « attachement très profond au Kremlin-Bicêtre », la ville qui l'a accueillie voici 44 ans, construisant ainsi, au fil des années, une sorte de pont affectif entre la France des îles et l'Île-de-France.

EN FANFARE

Né en Martinique en 1948, d'un père maraîcher et d'une mère cuisinière qui ne tardent pas à se séparer, il est élevé par ses grands-parents. Alors qu'il les juge « trop sévères », l'adolescent souffre d'un manque d'affection qui le pousse, à 13 ans, à arrêter ses études et à partir retrouver sa mère à Fort de France, avant de s'engager dans l'armée de terre en 1967, à 19 ans. « L'armée, pour moi, c'était une façon de trouver une famille... », explique-t-il avec pudeur.

Une famille dans laquelle il se retrouve vite rattrapé par son autre passion : la musique. « Depuis mes 13 ans, je faisais du chant et des percussions, poursuit-il. Ce qui m'a valu d'être affecté à la fanfare du régiment en tant que clairon ». Un rôle qu'il va tenir pendant 5 ans jusqu'à son départ définitif pour la métropole en 1972. Affecté à la base aérienne d'Evreux, l'homme refuse ce changement de corps et s'engage dans la police, au Service Général du ministère de l'Intérieur, avant d'intégrer, en 1978, le corps des gardiens de la paix au service des examens pour traiter les procès-verbaux. C'est ainsi qu'on lui attribue deux ans plus tard un logement militaire du côté du Fort de Bicêtre, qu'il habite encore aujourd'hui.

LE SENS DE LA FÊTE

« Cette ville, je m'y suis tout de suite senti à l'aise. Il y régnait une ambiance chaleureuse où tout le monde se côtoyait comme des frères et sœurs. Et puis, le fait d'être entouré de militaires, dont beaucoup étaient antillais, a favorisé le sentiment d'avoir trouvé une seconde famille », explique sans ambages l'ancien militaire. Un attachement qui, couplé à son sens du partage et de la fête, le conduit dès

1995 à organiser des rassemblements culturels dansants sur la ville afin de transmettre son amour pour la musique traditionnelle antillaise. En 2002, ces activités prennent un tour plus officiel, avec la création de l'association *Comme Au Bon Vieux Temps*, destinée à réunir « les Kremlinois de 50 ans et plus », qui souhaitent, à travers un moment festif, se rappeler de leur jeunesse. « La musique antillaise est tellement joyeuse et entraînante que nous avons vite compté jusqu'à 285 adhérents ! Ça a été de très belles années où nous chantions et dansions en costumes traditionnels pour les manifestations culturelles, comme la fête de la Ville. Mais l'arrivée du Covid, en 2019, a stoppé notre élan », poursuit-il. En 2008, afin d'honorer la mémoire de l'écrivain et homme politique martiniquais Aimé Césaire récemment décédé, Alain propose de donner son nom au centre de loisirs. « Je fréquentais son fils qui a longtemps vécu au Kremlin-Bicêtre, explique-t-il. Ce geste, c'était ma manière de rendre hommage à ce grand homme de la négritude, mais aussi d'apporter mes racines antillaises dans la ville qui m'avait adoptée, car pour moi, le bonheur le plus doux, c'est celui qu'on partage ».

DEVOIR DE MÉMOIRE

Alors qu'au fil des années son attachement pour Le Kremlin-Bicêtre ne cesse de grandir, l'homme se mobilise en 2014 pour une autre cause qui fait écho à son passé militaire en intégrant la section de l'Union Nationale des Combattants (UNC), dont il devient l'un des porte-drapeaux. « Pour moi, c'est une façon de faire vivre et de rallumer la flamme du souvenir, car c'est en regardant l'histoire dans un rétroviseur qu'on évite que les conflits ne se reproduisent », affirme cet homme de conviction. En 2019, il pousse le curseur encore plus loin, en s'impliquant auprès des jeunes générations lors de sorties à Compiègne, au Mont Valérien ou encore à Rotonde. « En les accompagnant, j'ai voulu transmettre les valeurs que j'ai toujours défendues, celles qui font la grandeur d'un homme et d'un pays : l'égalité des droits et le respect de la dignité humaine, quelle que soit la couleur de peau ou les origines des personnes. »

Aujourd'hui, même si Alain Gustave a quitté l'armée depuis longtemps, il n'en continue pas moins de recevoir des médailles. Mais cette fois-ci pour son action en tant que citoyen. Après la médaille de bronze de l'engagement associatif du ministère de la jeunesse et des sports, reçue en 2020, c'est Jean-François Delage, le maire du Kremlin-Bicêtre qui, le 19 janvier dernier, lui a remis une médaille de la Ville bien méritée. —

RESF : militant et fraternel depuis 20 ans

Le Réseau Éducation Sans Frontières (RESF), qui fête cette année ses vingt ans d'existence sur la commune, vient en aide aux sans-papiers et à leur famille, dans l'espoir de régulariser leur situation. Un combat sans répit.

Considérer l'autre avec humanité. C'est ce que ne cesse de faire le Réseau Education Sans Frontières (RESF), fondé en 2004, et qui lutte face aux lois toujours plus restrictives envers les sans-papiers. Un combat qui trouve ses racines sur les bancs de l'école, lorsque Nicolas Sarkozy était alors ministre de l'Intérieur. « Le système administratif des sans-papiers s'est trouvé fortement durci, en particulier envers les familles dont les enfants étaient scolarisés », explique Hélène Delecourt, membre de l'association et professeur des écoles à Paris. C'est par peur de voir des chaises vides dans les classes que des syndicats d'enseignants et des parents d'élèves se sont rassemblés et ont créé le RESF ». Regroupant différents collectifs, mouvements associatifs, syndicaux et des personnes civiles, le réseau s'est vite répandu en France avec, en 2005, la création d'une antenne au Kremlin-Bicêtre, sous l'impulsion de la Kremlinoise Danielle Gevrey et de Pablo Krasnopolski, alors professeur au lycée professionnel Pierre-Brossolette.

AIDE ADMINISTRATIVE

En tant qu'association collégiale, tous les membres ont le même statut. Ces derniers ont pour mission d'aider les sans-papiers dans la constitution de leurs dossiers, afin qu'ils puissent être envoyés à la Préfecture de Créteil pour une demande de régularisation. « Les sans-papiers sont des personnes qui travaillent, parfois de façon non déclarée », déclare Hélène Delecourt. Ils ont traversé la Méditerranée au péril de leur vie pour arriver en France avec la crainte d'être expulsés. Alors visa ou pas visa, on leur ouvre les bras et on regarde ce qu'on peut faire ». Chaque mois, les cinq bénévoles de l'antenne kremlinoise reçoivent une vingtaine de personnes durant les permanences organisées les mercredi après-midi et samedi matin. « Notre planning est rempli jusqu'à début mars, avec environ 30 personnes sur la liste d'attente, poursuit

l'enseignante. Parfois, on a l'impression de vider la mer à la petite cuillère, mais si on arrête, qui s'occupera d'eux ? Personne ! »

SUR LE FRONT

Une tâche de grande ampleur, donc, mais qui est loin de les décourager. Pour faire face à « une politique toujours plus restrictive en matière d'immigration », les militants interviennent dans les lycées pour se faire connaître auprès des élèves et les mobiliser pour des manifestations devant la Préfecture de Créteil, qui tarde à traiter les dossiers. Des rassemblements qui portent leurs fruits, avec parfois la présence de la presse lorsqu'il s'agit de familles qui, sans raison valable, reçoivent une Obligation de Quitter le Territoire Français (OQTF). « Au RESF, on considère que chacun a le droit d'être régularisé à partir du moment où il arrive sur le territoire français,

déclare Hélène Delecourt. Tout le monde devrait pouvoir vivre où il le souhaite, sans être séparé de sa famille ».

DES LIENS FRATERNELS

Un combat de longue haleine, mais qui trouve toujours sa récompense. En effet, grâce au dévouement sans faille que les bénévoles accordent aux sans-papiers, des liens fraternels finissent par se tisser. Au point que lorsque certains immigrés voient leur situation s'arranger, ils reviennent au RESF pour apporter leur aide. « Pour nous, c'est une petite victoire, explique Hélène Delecourt, c'est leur façon de nous rendre ce qu'on leur a donné. On leur apporte notre fraternité, et eux, nous apportent leur humanité ». Même si venir en aide aux familles n'est pas toujours une chose aisée pour les militants, ce sont ces « petites victoires » qui leur donnent la force de poursuivre le combat. —

« Tout le monde devrait pouvoir habiter où il le souhaite, sans être séparé de sa famille. »



AGENDA

8 FÉVRIER

Café Krem hors les murs
Par l'association Café Krem
16h - 23h,
à l'Espace André-Maigné

8 ET 9 FÉVRIER

Bourses aux vêtements d'hiver pour enfant
Par l'association Les Parents Ensuite
Espace André-Maigné
Samedi :
8h30 - 15h : dépôt
15h30 - 17h30 : vente
Dimanche :
9h - 14h : vente
15h30 - 16h30 : retrait

1^{ER} MARS

Festival de théâtre d'improvisation
Par l'association KremImpro
16h - 21h30, à l'auditorium Lounès Matoub



Abonnez-vous à notre newsletter mensuelle dédiée à la vie associative : Viv'Asso

MÉMOIRE VIVE

LES CÉLÉBRITÉS DU KREMLIN-BICÊTRE

Ils sont nés, ont travaillé ou vécu dans notre ville dans l'anonymat le plus complet, avant que leur talent ne les propulse sur le devant de la scène et en fasse des « vedettes ». Le Mag' consacre une série d'articles à ces Kremlinois ordinaires entrés dans la mémoire collective.

4/6 Django Reinhardt (1910 - 1953)

En introduisant le jazz dans la musique manouche, Django Reinhardt a redéfini la manière de jouer des guitaristes. Aujourd'hui encore, beaucoup d'entre eux s'inspirent du style si particulier de celui qui, un temps, exerça ses talents dans les rues du Kremlin-Bicêtre.

Né en janvier 1910 en Belgique, Django Reinhardt grandit au sein d'une famille de musiciens manouches itinérants, son père étant lui-même violoniste et pianiste ambulancier. Chez les nomades, les enfants sont élevés auprès des adultes et ne sont pas scolarisés. Le jeune garçon ne saura ni lire, ni écrire et apprendra la musique au contact de ses proches. À 10 ans, il pratique déjà le violon et le banjo-guitare.

LE « ZONARD » DE LA PORTE D'ITALIE

Pendant la Première Guerre mondiale, la famille s'installe en France et habite un temps à la porte d'Italie dans ce qu'on nomme alors la « Zone », cette bande de terre ceinturant Paris où s'entasse une population de miséreux dans des baraques de fortune. C'est à cette époque que Django Reinhardt, banjo-guitare en main, joue dans les rues du Kremlin-Bicêtre, dans les cours d'immeuble, les cabarets et les bals de Paris. Petit à petit, le talent du jeune garçon commence à se faire connaître et en 1928, il enregistre son premier album grâce à l'accordéoniste Jean Vaissade. Le jeune garçon ne sachant ni lire ni écrire, on peut lire sur l'étiquette : « Jiango Renard, banjoïste ». La même année, le chef d'orchestre Jack Hylton lui propose de se joindre à lui pour un concert à Londres. Une opportunité inouïe dont il ne pourra malheureusement pas profiter.

LA MAIN AU FEU

À la veille du départ, un incendie se déclare dans sa roulotte à Saint-Ouen. Brûlé sérieusement à la jambe droite et à la main gauche, il reste près de 18 mois à l'hôpital Lariboisière. Refusant de se faire amputer de la jambe, il tente de retourner chez lui mais son état nécessite une



violin et la guitare s'harmonisant parfaitement durant les répétitions, les deux hommes se rapprochent rapidement. En 1935, avec le contrebassiste Louis Vola, ils fondent le Quintette du Hot Club de France, qui comprend également le frère de Django, Joseph, ainsi que Roger Chaput à la guitare. Les cinq musiciens rencontrent vite le succès et enregistrent de nombreux disques aux côtés des plus grands musiciens de l'époque, tels que Coleman Hawkins, Benny Carter ou Rex Stewart. En 1939, alors que le Quintette est en tournée en Angleterre, la guerre éclate. Stéphane Grappelli, malade, reste bloqué à Londres, tandis que Django Reinhardt échappe à la mobilisation en France en raison de ses brûlures et bénéficie durant toute la guerre de la discrète protection d'officiers allemands hauts placés, amoureux du jazz.

HÉRITAGE

À la Libération, il se rend à Londres afin de retrouver son ami Stéphane Grappelli. Mais avec la guerre et l'arrivée nouvelle du Be-Bop qui fascine le guitariste, un fossé artistique semble s'être creusé entre les deux compères. La séparation, inévitable, intervient en 1949. Django Reinhardt décide alors de se retirer de la scène musicale. Mais en 1951, un nouveau projet le sort de sa retraite : on lui demande de refonder le Club Saint-Germain. Le musicien y voit alors l'opportunité d'approcher ce nouveau style qu'est le Be-Bop et de le mélanger au son manouche de sa guitare ainsi qu'à la technique si particulière de son blues. Un dessein qu'il ne pourra qu'esquisser, puisqu'il meurt brutalement le 16 mai 1953, près de Fontainebleau, foudroyé par une congestion cérébrale. Aujourd'hui encore, de nombreux guitaristes manouches suivent son exemple, établissant un pont entre la communauté gitane et le monde extérieur. —

QUAND VIOLON ET GUITARE S'ACCORDENT...

En 1931, le guitariste entre dans l'orchestre du club la « Croix du Sud », au côté du violoniste Stéphane Grappelli. Le

Budget participatif : vous avez choisi !

Dans le cadre de la 3^e édition du budget participatif, près de 112 projets ont été déposés par les Kremlinois entre septembre et octobre 2024. Même si les 30 projets retenus brassaient des thématiques bien différentes, les Kremlinois des trois quartiers ont décidé de prioriser le verdissement de la commune ainsi que les aménagements scolaires.

Parmi des thèmes comme le sport, la culture ou la sécurité, une part importante des 30 projets présélectionnés pour le vote du budget participatif 2025 concernaient l'embellissement de la ville, à travers la végétalisation des espaces et une attention particulière portée à l'agencement des équipements scolaires. Sans surprise, ce sont donc ces projets qui ont recueillis le plus grand nombre de suffrages de la part des Kremlinois qui ont voté sur la plateforme participative Le Lien, ainsi que dans les urnes prévues à cet effet dans les établissements municipaux pour éviter la fracture numérique.

LES KREMLINOIS AUX COMMANDES

Une décision qui s'est faite après un long processus de concertation avec les Kremlinois. En effet, du 1^{er} septembre au 20 octobre 2024, les riverains ont été amenés à déposer des idées de projets, soit en ligne soit dans les urnes mises à disposition dans établissements municipaux. Suite à cela, les différentes propositions ont été examinées par les services municipaux et les bureaux de quartier, au regard de leur faisabilité technique. Au final, 30 projets ont été sélectionnés pour être soumis au vote des Kremlinois. Ainsi, durant tout le mois de décembre, les habitants ont été amenés à s'exprimer sur leurs projets préférés via le vote à jugement majoritaire.

UN CHAMP DE PROPOSITIONS VARIÉES

Plusieurs thématiques étaient posées sur la table. Parmi elles, l'embellissement de la commune et la propreté urbaine, à travers des projets comme le financement de pinces et de gilets pour ramasser les déchets, la création d'une structure artistique destinée à la collecte de plastique, ou encore la végétalisation des toits, murs ou rues de la ville. Autre domaine largement plébiscité : celui de l'aménagement urbain, avec plusieurs demandes concernant le parc Pinel (brumisateurs, mare à poissons, billodrome), ou encore le réaménagement de l'espace vert situé rue du professeur Bergonié.

La culture et le sport n'ont pas été en reste. Ainsi, des projets tels que la réalisation d'une fresque urbaine sur les murs, la création



d'un parcours ludique et pédagogique sur l'histoire du quartier Barnuffles-Cœur de Ville, ou encore l'installation d'équipements sportifs en ville, de tables de jeux ou d'abris à vélos étaient sur la liste. Enfin, la scolarité représentait également un volet important des propositions comme l'amélioration de la cour de récréation de l'école Brossolette ou l'embellissement de l'école Benoît-Malon.

LES PROJETS ÉLUS

À l'issue du vote, les projets adoptés sont les suivants : pour le quartier Mairie-Fontainebleau, la proposition de « *Végétaliser la jonction des rues Élisée Reclus, Gambetta et Convention* » est arrivée en tête avec 38 % des votants qui se sont dits très intéressés par le projet, tandis que pour le quartier Barnuffles-Cœur de Ville le projet de « *Verdir les abrisbus et végétaliser des toits et des murs pour créer des notes de verdure dans le tissu urbain* » l'a emporté avec 50 % d'opinions très favorables. Enfin, les riverains du quartier Martinets-Le Plateau ont majoritairement axé leur préférence sur l'« *Installation d'une rampe PMR (Personne à Mobilité Réduite) devant l'école Benoît-Malon* » afin que poussettes et fauteuils roulants puissent avoir un accès facilité à l'école. La mise en œuvre de ces 3 projets aura lieu d'ici 2026. 🍷



« *Oh ! La mairie a l'âge de la maîtresse !* ». En ce lundi 13 janvier, des élèves de CM1 de l'école élémentaire Benoît-Malon sont attroupés en bas des escaliers de l'Hôtel de ville, pour une visite historique, animée par Louise Defours, la responsable du service Archives et Histoire de la Ville. « *Ça m'étonnerait que ta maîtresse ait 127 ans !* », rétorque-t-elle, au grand étonnement des écoliers.

Première des 8 sorties organisées tout au long de l'année, cette journée permet de transmettre aux plus jeunes la richesse du patrimoine de la commune, tout en retraçant son histoire. Une mission du quotidien que le service exerce à plein temps auprès de tous les Kremlinois.

À LA RENCONTRE DES HABITANTS

Mais transmettre la mémoire de la Ville n'est pas une mince affaire. Situé au 10, avenue du docteur Antoine-Lacroix et ouvert du lundi au vendredi, de 9h30 à 12h et de 14h à 17h30, le service Archives, Documentation et Histoire de la Ville reçoit chaque jour des centaines de documents qui passent par les mains minutieuses de Louise Defours et de sa collègue Charlotte Delage. Afin de partager leurs trouvailles, elles attirent les curieux à l'occasion des manifestations culturelles de la ville ou encore, comme ce jour-là, durant certaines sorties scolaires. Une manière pour ce service, souvent méconnu des habitants, de sortir de l'ombre. « *Les événements comme la Fête de la Ville, les Journées du patrimoine ou la Semaine de la Mémoire nous donnent de la visibilité*, explique Louise Defours. *Parfois, certains sont étonnés de notre existence, car ils ne nous connaissent pas et reviennent nous voir pour consulter les archives* », ajoute sa collègue.

LE PASSÉ RECOMPOSÉ

Dans ce lieu où le temps paraît s'être arrêté, ce ne sont pas moins de 750 mètres linéaires d'archives qui sont conservées.

Les gardiennes du temps

Souvent méconnu des Kremlinois, le service Archives, Documentation et Histoire de la Ville fait vivre le patrimoine et l'histoire communale. Une mission essentielle qui permet de faire perdurer la mémoire du Kremlin-Bicêtre de génération en génération.

Comptes rendus des Conseils municipaux, cartes postales, photographies, manuscrits ou encore CD et disquettes, on peut y trouver des documents qui remontent à 1896, date de création de la commune. Tandis que certaines archives proviennent des autres services de la Ville, d'autres sont des dons ou des prêts de personnes, désireuses de contribuer à l'histoire de la commune. « *L'archivage des documents publics est une obligation légale qui permet aux habitants d'effectuer des recherches administratives, généalogiques ou historiques* », explique Charlotte Delage. « *De ce fait, notre rôle est essentiel, car l'une de nos missions est de rendre ces informations accessibles et pérennes dans le temps* », complète Louise Defours.

RETOUR VERS LE FUTUR

Un devoir de mémoire qui offre l'opportunité de mesurer à quel point le cliché de l'archiviste enfermé dans une cave avec des documents poussiéreux est un lointain souvenir. « *Un archiviste doit savoir vivre avec son temps*, assène Louise Defours, *car notre métier, c'est aussi de s'intéresser au moment présent pour le conserver dans l'avenir* ». À l'heure de la dématérialisation, le service cherche à se réinventer pour répondre aux nouvelles problématiques que pose la manière de partager les archives avec le public. « *Paradoxalement, les données numériques sont plus difficiles à conserver que le papier*, continue-t-elle. *Nous devons donc trouver le moyen de garantir leur intégrité et leur pérennité, tout en restant efficaces dans notre organisation et nos recherches* ». Pour le service Archives, l'avenir reste à écrire. 🍷

« **Un archiviste doit savoir vivre avec son temps** »

Louise Defours,
Responsable du service Archives
et Histoire de la Ville

AGENDA

8 FÉVRIER

Atelier

MÉLI - MÉLO DES MOTS

De 6 mois à 3 ans
10h15-10h45 et 11h-11h30, à L'Écho

9 FÉVRIER



Bal dansant

LES ZÉOLES

Tout public
16h, à l'ECAM
Les Zéoles, ce sont deux accordéonistes

ultra-complètes qui soufflent un grand vent d'air frais sur la musique folk traditionnelle. Avec leurs mélodies espiegles et lyriques, les musiciennes Amélie Denarié et Anne Guinot, accompagnées de leurs invitées, vous promettent un bal enchanteur et enivrant qui vous fera tourbillonner et danser de joie !

11 FÉVRIER

Concert

NADINE CLAUSE CHANTE NINO ROTA

Par l'association Voix et spectacle
20h, à l'auditorium Lounès Matoub

12 FÉVRIER

Conférence-débat

UNIVERSITÉ POPULAIRE PERMANENTE

L'impact des réseaux sociaux sur notre santé mentale
20h, à l'auditorium Lounès Matoub

13 FÉVRIER

Politique locale

CONSEIL MUNICIPAL

19h30, en salle du Conseil

15 FÉVRIER

Atelier

PAUSE CRÉATIVE

(Atelier créatif autour d'un café/thé)
Tout public ; 10h30, à L'Écho

Sport-loisirs

AQUAFUN PARTY

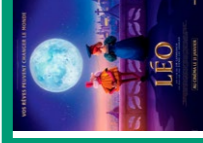
Aqua Bike et Aqua fitness
Dès 16h30, à la piscine intercommunale du Kremlin-Bicêtre

Sport

HANDBALL MASCULIN N3

CSAKB / FB2M Handball
20h45, au gymnase Ducasse

18 FÉVRIER



Cinéma

L'ÉCHO FAIT SON CINÉMA

JUNIOR

Léo, la fabuleuse histoire de Léonard de Vinci
7 ans et plus ; 14h30, à L'Écho
Bienvenue dans la

Renaissance ! Une époque où artistes, savants, rois et reines inventent un monde nouveau. Parmi eux, un curieux personnage passe ses journées à dessiner d'étranges machines et à explorer les idées les plus folles... Embarquez pour un voyage avec le plus grand des génies, Léonard de Vinci !

22 FÉVRIER

Café numérique

EXPLOREZ L'HISTOIRE DE L'INFORMATIQUE

Tout public
10h30 - 12h, à L'Écho

Sport

FUTSAL D1

KB Futsal / Kingersheim
16h30, au gymnase Ducasse

25 FÉVRIER



Cinéma

L'ÉCHO FAIT SON CINÉMA

JUNIOR

La Chouette en toque
3 ans et plus ; 14h30, à L'Écho
Après les cinq fruits

et légumes par jour, voici cinq contes gourmands que la Chouette « en toque » a mitonnés avec la magie du cinéma d'animation. Un programme qui aborde avec humour la chaîne alimentaire, invite les enfants à la pâtisserie et évoque la valeur affective de notre nourriture.

1ER & 2 MARS

Atelier

STAGE DE GRAVURE MULTI-SUPPORT

Par l'association l'Atelier des arts
35 € la séance
Inscription sur : latelierdesarts.fr
14h - 16h30, au 23, bis rue Robert-Schuman

6 MARS

Loisirs

CLUB DE LECTURE DU KB

Public adulte
19h - 21h, à L'Écho

Détente

SOIRÉE JEU DE RÔLE

Gratuit, inscription conseillée
19h - 23h, à L'Écho

7 MARS



Cinéma

L'ÉCHO FAIT SON CINÉMA

Les Filles d'Olfa

19h, à l'auditorium
Lounès-Matoub
La vie d'Olfa, Tunisienne et mère de 4 filles, oscille

entre ombre et lumière. Un jour, ses deux filles aînées disparaissent. Pour combler leur absence, la réalisatrice Kaouther Ben Hania convoque des actrices professionnelles et met en place un dispositif de cinéma hors du commun afin de lever le voile sur l'histoire d'Olfa et ses filles. Un voyage intime fait d'espoir, de rébellion, de violence, de transmission et de sororité qui questionne le fondement même de nos sociétés.

8 MARS

Sport

HANDBALL FÉMININ N3

CSAKB / HBC Gagny
21h, au gymnase Ducasse

EXPOSITIONS

JUSQU'AU 10 FÉVRIER

Lisibilités

Helder Vinagre
Hall de la médiathèque L'Écho



DU 15 FÉVRIER AU 1ER MARS

LES SCIENCES À L'ÉCHO

15 FÉVRIER

Atelier

Fabrique à zhistoires

4-7 ans - 15h

Une heure du conte immersive qui vous fera voyager de la Terre à la Lune

20 FÉVRIER

Découverte

Présentation de l'Astrophone

Par l'artiste Filipe Vila-Boas

Tout public

Pour transformer le ciel étoilé en musique !

22 FÉVRIER

Ateliers découvertes scientifiques

L'eau dans tous ses états

Sur inscription

14h30-15h30 pour les 5-7 ans
16h-17h30 pour les 8-12 ans

Comment les plantes font-elles pour boire l'eau versée dans la terre ? Puis-je faire ma vaisselle sans savon ? Puis-je flotter dans l'eau sans nager ? Découvrez les propriétés fantastiques de l'eau grâce à des expériences faciles, ludiques et interactives.

Numérique

Café numérique spécial histoire de l'informatique

Tout public - 10h30 - 12h

27 FÉVRIER

Atelier

Fabrique à zhistoires

4-7 ans - 15h

Une heure du conte immersive qui vous fera voyager de la Terre à la Lune

1er MARS

Détente

Appli days

À partir de 5 ans - 15h30

Jeux « scientifiques » sur tablette



RÉGION D'ESPAGNE HÉROS DE RABELAIS	ILE GRECQUE PUCELLE	EXPLOSIF SOTTISE	NOIR DE FUMÉE ABIMÉE	RYTHME MUSICAL
DISTANT DÉPARTE- MENT 02			DIODE ARCHIPEL BRETON	
BRULÉ À L'ÉGLISE GRANDE OUVERTE		BOUT D'INTESTIN CITADINE		ACCUEIL- LANTES
AFFLUENT DE LA LOIRE	PANIQUE CHARO- GNARDS		PETIT GLACIER BOUQUINERA	A SA CLÉ RÉVOLTE
SORTIRA SON ARME	REPROCHE JEU EN ASE			VENTILE
COULEUR CAFÉ PARTICULE			AMÉRINDIEN THALLIUM AU LABO	
	TRESSER			
OUVRE LES PORES		SPOLÉ		

FLÉCHÉS N°1083

Les solutions aux jeux sont disponibles sur : kremlinbicetre.fr/jeux



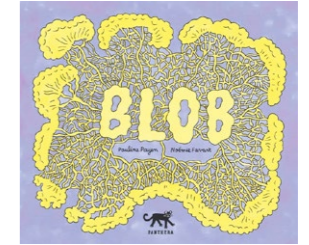
COUPS DE CŒUR DES MÉDIATHÉQUAIRES



LES FRANCS-TIREUSES
d'Emmanuelle Hutin



DO A POWER BOMB!
de Daniel Warren Johnson



BLOB
de Pauline Payen et Noémie Favart

RETROUVEZ TOUS LES ÉVÉNEMENTS
DE LA MÉDIATHÈQUE SUR L'ÉCHOGRAMME



LA RECETTE DE LOUISE*

PÂTE À CRÊPES

Ingrédients pour 20 crêpes :

180 g de farine de blé semi complète

4 Œufs

80 cL de lait demi-écrémé + 6 cuillères à soupe d'eau

1. Dans un saladier, tamiser la farine
2. Creuser un puits pour y casser les œufs
3. Ajouter le lait progressivement tout en mélangeant au fouet
4. Y ajouter l'eau
5. Faire cuire les crêpes

Garniture salée pour 1 crêpe : 160g de ratatouille en conserve ou surgelée, 2 tranches de jambon de dinde et 30 g d'emmental râpé

Garniture sucrée pour 1 crêpe : 1 cuillère à soupe de sucre ou 2 cuillères à soupe de compote sans sucre ajouté

MOT À MOT CHTARBÉ, JETON EN TÊTE

Dans *Hotu soit qui mal y pense*, publié en 1971, Albert Simonin, spécialiste de l'argot, met en scène Irène meurtrie par « les impacts bleuissants des jetons refilés par Mina ». Aussi surprenant que cela puisse paraître, le « jeton », c'est-à-dire populairement le « coup de poing » en somme « jeté » sur un visage, mot apparu en 1884, représente l'origine du mot « chtarbé ». Même si en effet ce dernier adjectif n'est attesté que depuis 1984, il est en fait issu de l'argot « chtar » repéré en 1977, qui n'est autre que le mot « jetard » datant de 1927, forme argotique du « jeton ». À dire vrai, le « chtar », parfois orthographié « schtar » mais comme on vient de le constater apparu d'abord sous la forme « jetard », a aussi désigné dès 1846 le cachot où était « jeté » le condamné, et par glissement de sens le gardien de prison, puis par extension le policier. En fait, « chtarbé » a d'abord qualifié le fait d'être « bourré de coups » donc de « jetards ». Et conséquemment le fait de perdre la raison sans même avoir reçu de coups. Coup final pour ce « jeton », existe aussi en verlan un rejeton du mot « chtarbé » : « béchtar », de même sens. Gardons intacte la tête à l'endroit !



Jean Pruvost

l'aide à domicile
ADHAP

selon article 199 sexdecies du CGI
50%
de crédit d'impôt

Besoin d'aide à domicile ?

GRAND ÂGE - HANDICAP - IMMOBILISATION TEMPORAIRE



365 J
PAR AN

CHEZ VOUS
EN 48H

PERMANENCE
TÉLÉPHONIQUE
24H/24

UN SIMPLE APPEL ET TOUT S'ORGANISE EN 48H !

adhap94d@adhap.fr
adhap.fr

01 41 98 79 60

122 AV.
HENRI BARBUSSE
94240 L'HAY-LES-ROSES

Bianca

Auxiliaire de vie
depuis 11 ans



VIE PRATIQUE

Pharmacies de garde

Dimanche 9 février
PHARMACIE DE LA PLACE DE LA VICTOIRE
28, rue Charles Frerot
94250 Gentilly
01 45 46 35 83

Dimanche 16 février
PHARMACIE DAKHLI
11, Av. de Fontainebleau
94270 Le Kremlin-Bicêtre
01 46 71 29 48

Dimanche 23 février
PHARMACIE DE LA PORTE D'ITALIE
3, rue Fernand Widal
75013 Paris
01 45 85 44 48

Dimanche 2 mars
PHARMACIE PRINCIPALE DU KB
46, Av. de Fontainebleau
94270 Le Kremlin-Bicêtre
01 46 58 07 17

Travaux

Rue du Général Leclerc :
Jusqu'au 28 février 2025, la réalisation d'une piste cyclable bidirectionnelle entraînera la fermeture ponctuelle de la rue et la neutralisation du stationnement au droit et à l'avancée du chantier.

167, rue Gabriel-Péri :
La démolition et la reconstruction du Commissariat de Police entraînera la neutralisation de 3 places de stationnement et de la contre-allée jusqu'au 31 décembre 2025.

8, rue Roger-Salengro :
Jusqu'au 30 juillet 2025, la construction d'un immeuble collectif entraînera la réduction du trottoir et le report des piétons sur le trottoir opposé.

13/15 rue Delescluze :
Jusqu'au 31 décembre 2025, la construction d'un immeuble collectif entraînera la réduction de la voirie, le report des piétons sur le trottoir opposé, ainsi que la neutralisation de 3 places de stationnement.

Le carnet

Du 16 décembre 2024 au 15 janvier 2025

Ils sont arrivés

Ismaël RAMOUL
Inaya BOUHAFI
Ennio BERENGUER
Zayn ALIOUAT
Ariane LANGET
Aksel NEKMOUCHE
Wayne IEFÉ-USEMVU
Ayan MIA
M'mah CAMARA
Albane DESFONDS NGUYEN
Kayza JEAN-PIERRE JEANNE

Ils se sont dits oui

Tarik SMAÏL & Leïla FEDDAG
Adam BOUHELLA & Kahina TOUAMI
Rami AMOUS & Fatma AYADI
Sikou CISSOKHO & Nanan SISSOKO

Ils nous ont quittés

Antonio DA COSTA ARAUJO
Andrée GAUDIOT veuve LAVAUX
Marc BERTEAU
Daniel HOF
Jeannine BOMPAIS veuve GUIARD
Jacky DUPUIS
Jean-François MEYLAN
Hervé BLUMENFELD
Fatma MAMOUNI
Didier DEKOWSKI
Gilberte LE CUNFF
Jacqueline DRUARD veuve OLLIVIER
Lise PIERRE veuve YO
Luc CARLIER
Christian ARNOUX
Jacqueline LECOURT veuve MAUVOISIN
Marie-Josée SEGUIN

La ville recrute

Animateur H/F

Responsable adjoint seniors H/F

Responsable du service mobilité-voirie H/F

Directeur de crèche H/F

Directeur Accueil Collectif des Mineurs H/F

Retrouvez l'ensemble des annonces et candidatez sur kremlinbicetre.fr, rubrique « Offres d'emploi ».

En raison de la fermeture pour travaux du commissariat du Kremlin-Bicêtre, un agent de la Police Nationale assurera l'enregistrement des dépôts des plaintes dans les locaux de la Police Municipale de Proximité du 3, rue Danton, les mardis et jeudis, de 9h à 12h.

Disparition

LUC CARLIER



Décédé le 29 décembre dernier, à l'âge de 67 ans, Luc Carlier était une figure bien connue du monde associatif kremlinois. En

2014, avec quelques complices, il rejoint d'abord l'association PercuGaGa alors naissante, où son sens du rythme, au son des tambours africains, contribue à son essor et à son succès lors des festivités locales. En 2020, il intègre également l'Amicale des Boulistes et participe fidèlement à toutes les aventures culturelles et sportives de l'association, n'hésitant pas à prendre sa guitare pour clore les événements en chanson. « *Guitariste, poète et bouliste, Luc va beaucoup nous manquer* », ont réagi de concert les membres des deux associations. À sa famille et à ses proches, le maire, Jean-François Delage, ainsi que l'ensemble du Conseil municipal présentent leurs sincères condoléances.

COP

CENTRES
OSTÉOPATHIQUES
DE PARIS KREMLIN-BICÊTRE



OUVERTURE D'UN CENTRE OSTÉOPATHIQUE AU KREMLIN BICÊTRE.

Le centre ostéopathique du Kremlin Bicêtre ouvre ses portes 16 place Jean Jaurès 94270 Kremlin-Bicêtre. Profitez d'une séance offerte sur présentation de cet article. Vous pouvez prendre rendez-vous directement sur Doctolib en scannant le QR code suivant.



DES MONUMENTS
FABRIQUÉS EN FRANCE : NOUS
NOUS Y ENGAGEONS



POMPES FUNÈBRES
DE FRANCE

NOS AGENCES SONT À VOTRE SERVICE
24H/24 7J/7

IVRY-SUR-SEINE

36 avenue de Verdun • 01 46 70 92 47

CACHAN

17 avenue Carnot • 01 41 24 01 23

ARCUEIL

63 rue de la Division du Gén. Leclerc • 01 45 46 81 77

Habilitations : 23-94-0211 (Ivry-sur-Seine), 23-94-0216 (Cachan), 23-94-0217 (Arcueil) | N° ORIAS: 24000006

OBSÈQUES • MARBRERIE • PRÉVOYANCE



**Socialiste Républicain et Citoyen
Un cap clair**

Lors des vœux, le maire a dessiné avec clarté les orientations pour notre ville pour 2025. **Nous, élus du groupe Socialiste, Républicain et Citoyen, soutenons ces engagements, qui s'inscrivent pleinement dans nos valeurs depuis 2020.**

D'abord, le renouveau des espaces publics : deux nouveaux parcs, des rues réaménagées pour une meilleure cohabitation entre piétons, cyclistes et automobilistes, et une dynamisation de nos commerces locaux. Ces projets amélioreront notre cadre de vie en le rendant plus agréable tout en donnant un nouvel élan à notre économie locale.

La sécurité et la tranquillité urbaine, au centre de nos préoccupations, verront le recrutement au sein de la Police municipale de proximité et de modernisation de la vidéoprotection sur la ville se poursuivre pour **perenniser un cadre de vie agréable et sûr.**

En 2025, l'éducation et la culture pour tous restent des priorités : modernisation des écoles, innovations comme la micro-folie itinérante dans les écoles... **Investir pour notre jeunesse, c'est investir dans l'avenir de notre ville.**

Enfin, la solidarité, marqueur de notre commune, continue d'irriguer nos actions avec des projets novateurs tels que la sécurité sociale alimentaire et la création un tiers-lieu pour fédérer les habitants autour de la rencontre et de l'entraide.

Le Kremlin-Bicêtre avance avec ambition, en misant toujours sur l'écoute et le dialogue. **Ensemble, soyons fiers d'être Kremlinois !**

A.Azzoug, C.Bocabeille et les élus du groupe SRC.



**Pour une ville qui nous rassemble
Au Kremlin-Bicêtre, faire le choix de la diversification des mobilités**

L'aménagement d'une piste cyclable rue du 14 juillet puis rue du Général Leclerc est une première étape dans une réflexion d'ensemble sur les mobilités douces et sur le partage apaisé de l'espace public entre les différents usagers. Ce nouveau tronçon sera prolongé vers Verdun et Charles Gide, axe important de nos équipements municipaux et sportifs. Viendra ensuite le tour de la rue Séverine qui mène au nouveau métro, puis Chastenet de Géry.

Cette réflexion collective reconnaît que la ville dont nous héritons a été pensée en priorité pour le déplacement automobile. Mais les habitudes changent et les jeunes générations adoptent déjà des déplacements multi-modaux, entre transports en commun et vélos ou trottinettes électriques. La ville de demain se préfigure avec l'idée du « quart d'heure », avec la plupart des services accessibles autour de soi.

Notre petite ville aux portes de Paris se doit de se mettre au diapason des démarches collectives de réorganisation de l'espace public et des mobilités comme c'est le cas partout en Ile-de-France. Aménager une piste cyclable signifie inévitablement de supprimer un linéaire de stationnement : toute la largeur d'une rue ne peut plus être consacrée uniquement à la voiture. Le bénéfice de cette opération doit être considéré sous l'angle d'un partage équilibré des usages de l'espace public.

Pour une ville qui nous rassemble, élus communistes et apparentés, Tous Citoyens



Groupe Écologiste et Citoyen du Kremlin-Bicêtre

La tribune du « Groupe écologiste et citoyen du Kremlin-Bicêtre » ne nous est pas parvenue.



**Kremlin-Bicêtre en avant, radical et écologiste
Une ville qui dépérit**

Le chiffre de la population kremlinoise au 1er janvier (23.678 habitants) démontre le déclin continu de notre ville. Seule parmi ses voisines immédiates de taille comparable (Arcueil, Gentilly), elle voit sa population baisser à nouveau ainsi que le nombre de ses électeurs. Le départ des familles avec de jeunes enfants, également attesté par la diminution des effectifs scolaires, en est la cause principale. Le front économique n'est guère moins préoccupant, avec la précarisation de nombre de commerces et la vacance au sein des immeubles de bureaux.

Ainsi, malgré sa situation enviable (proximité de Paris, desserte par deux stations de métro), Le Kremlin-Bicêtre souffre à l'évidence d'un manque d'attractivité. La majorité municipale semble non seulement en faire bien peu de cas, mais elle y contribue. Sa politique d'urbanisme revancharde et décourageante pour les promoteurs a en effet engendré un net ralentissement des constructions depuis 2020.

On ne saurait conclure ce sombre tableau sans rappeler le manque de propreté urbaine persistant et l'incapacité à gérer dignement le patrimoine de Kremlin-Bicêtre Habitat. La coopérative, plombée par un manque de moyens financiers pourtant prévisible, semble avoir totalement échappé à ceux qui il y a un an se vantaient d'avoir « repris le contrôle ».

Une ville qui vieillit, une ville qui se vide, une ville qui se dégrade : tel est l'héritage que l'équipe en place va léguer à la prochaine mandature.

Jean-François Banbuck

Les tribunes publiées par les groupes politiques du Conseil municipal engagent la seule responsabilité de leurs auteurs.



**Génération écologique et sociale
Le Kremlin-Bicêtre se transforme !**

Pendant des décennies, nos rues ont été conçues pour les automobilistes. Mais les enjeux environnementaux et de santé publique nous poussent à repenser nos modes de déplacement.

Notre ville fait peau neuve et donne la priorité aux mobilités douces et respectueuses de l'environnement. Fini la voiture reine, place au vélo ! Un ambitieux plan vélo est mis en œuvre pour créer un réseau de pistes cyclables. Cette initiative, co-construite avec les habitants, notamment au sein de la commission extra-municipale sur les mobilités, répond aux défis de notre temps : pollution de l'air, bruit, réchauffement climatique.

Les premiers résultats sont déjà visibles. La rue Benoît-Malon a été équipée d'une piste cyclable et, dès janvier 2025, c'est au tour de la rue du Général-Leclerc d'être transformée. Cette artère va devenir un véritable axe cyclable, sécurisé et agréable. Mais ce n'est qu'un début. D'ici 2027, un vaste réseau de pistes cyclables couvrira toute la ville, facilitant les déplacements à vélo pour tous.

Ce plan vélo s'inscrit dans une démarche plus large visant à faire du Kremlin-Bicêtre une ville où il fait bon vivre. Piétonisation de certaines rues, création d'espaces verts, développement des transports en commun : toutes ces actions visent à améliorer notre cadre de vie et à renforcer le lien social.

Ensemble, faisons du Kremlin-Bicêtre une ville où il fait bon vivre et se déplacer à vélo.

Génération écologique et sociale



**ENSEMBLE CHANGEONS LE KB
Le maire abandonne les locataires de KBH**

En 2018, KBH lançait un ambitieux programme de réhabilitation des logements sociaux, visant à rénover 50 % de son parc immobilier pour un budget de 60 millions d'euros. Cependant, l'élection controversée de JL Laurent en 2020 a marqué l'abandon du programme.

En 2021, la majorité municipale PS-PCF a lancé une coopérative en partenariat avec le maire socialiste d'Alfortville, prétendument pour améliorer l'entretien des immeubles. Cette structure, dirigée par le maire du KB a exclu les locataires et les élus d'opposition de sa gouvernance.

Elle s'est offert le rachat de KBH pour un montant de 34,3 millions d'euros, allant à l'encontre des recommandations de la Chambre régionale des comptes. Le constat est édifiant, les promesses n'ont pas été tenues, les travaux prévus n'ont pas été réalisés, et même l'entretien de base a été négligé.

Le site Paul Lafargue est un exemple criant de cette gestion : insalubrité, équipements défectueux (portes, ascenseurs, éclairage), espaces verts abandonnés, infiltrations d'eau, coupures d'électricité, aires de jeux inutilisables qui génèrent une forte insécurité. Confrontés à ces conditions indignes, les locataires dénoncent l'inaction et l'indifférence de JF Delage et de son équipe.

Ce silence, de la majorité municipale PS-PCF, trahit les valeurs qu'ils sont censés défendre et condamne des centaines de résidents à vivre dans des conditions inacceptables.

Lionel Zirciroglu-N.Chiboub-JP.Ruggieri-L.Couto-L.El Krete

Les tribunes publiées par les groupes politiques du Conseil municipal engagent la seule responsabilité de leurs auteurs.

UPP

Université
Populaire
Permanente

Mercredi 12 février à 20h

**Comment les réseaux sociaux
sont-ils conçus pour nous rendre
dépendants et voler notre
« temps de cerveau disponible » ?**

Avec

**Florian Forestier,
conservateur à la Bibliothèque nationale française
et auteur notamment de « Pour une nouvelle
culture de l'attention: Que faire de ces réseaux
sociaux qui nous épuisent ? »**